



THE WORLD BANK
IBRD • IDA | WORLD BANK GROUP



ILBANK
TÜRKİYE'NİN YAPICI GÜCÜ



ANTALYA SU VE ATIKSU İDARESİ
GENEL MÜDÜRLÜĞÜ

YEŞİL VE GELECEĞİN ŞEHİRLERİ PROJESİ

ASAT5-W3

DÖŞEMEALTI İLÇESİ ATIKSU ŞEBEKESİ İNŞAAT PROJESİ

ASAT GENEL MÜDÜRLÜĞÜ

PAYDAŞ KATILIM PLANI

MART, 2026

HAZIRLAYAN

ALDAŞ

Belge GemiŖi

Revizyon	Gönderildiđi Yer	Yayın Tarihi	Revizyon Detayları
v1	İL BANK (ALDAŖ Tarafından)	17.03.2026	Taslak
v2	ALDAŖ (İL BANK Tarafından)	30.03.2026	Taslak

Paydaş Katılım Planı

İÇİNDEKİLER

ŞEKİLLER LİSTESİ.....	iv
KISALTMALAR LİSTESİ	v
Yönetici Özeti	1
1.GİRİŞ/PROJE TANIMI.....	3
1.1. Alt Projenin Amaçları.....	4
1.2. Alt Projenin Bileşenleri	5
1.3. Alt Proje Konumu	7
1.4. Etki Alanı.....	9
2.AMAÇ/ SEP TANIMI.....	21
3.Paydaşların Belirlenmesi ve Analizi.....	21
3.1. Metodoloji.....	21
3.2. Projeden Etkilenen Taraflar ve Diğer İlgili Taraflar	23
3.3. Dezavantajlı/Hassas Bireyler veya Gruplar	25
4.Paydaş Katılım Programı	26
4.1. Proje Hazırlık Aşamasında Gerçekleştirilen Paydaş Katılım Faaliyetlerinin Özeti.....	26
4.2. Alt Proje Paydaşlarının İhtiyaçlarının Özeti ile Paydaş Katılımına Yönelik Yöntem, Araç ve Teknikler	27
4.3. Paydaş Katılım Planı	29
4.4. Paydaşlara Geri Raporlama	34
5.Paydaş Katılımı Faaliyetlerinin Uygulanmasına İlişkin Kaynaklar ve Sorumluluklar	34
5.1.Proje Uygulama Birimi (PUB)	34
5.2. Kaynaklar	35
5.3. Yönetim İşlevleri ve Sorumlulukları.....	38
6.ŞİKÂYET MEKANİZMASI	39
6.1. Ulusal Düzeyde Şikâyet Mekanizması	40
6.2. Proje Düzeyinde Şikâyet Mekanizması.....	41
6.3. İşçi Şikâyet Mekanizması	45
6.4. Hassas Şikâyetler.....	48
7.İZLEME VE RAPORLAMA.....	50

Paydaş Katılım Planı

7.1.PKP Uygulamasının Nasıl İzleneceği ve Raporlanacağına İlişkin Özet	50
7.2.Paydaş Gruplarına Raporlama	52
EKLER	53
1.Ek 1: Paydaş Katılım Toplantısı (13 Mart 2026) Tutanakları ve Görseller	54
2.Ek 2- Şikâyet Formu	58
3.EK 3- Şikâyet Kapama Formu	59
4.EK 4- Şikâyet Kaydı Formu	60
5.EK 5 İstişare Formu	61

Paydaş Katılım Planı

TABLULAR LİSTESİ

Tablo 1:Etki Alanı (AoI) İçindeki Yakındaki Yapılar ve Mesafeleri Tablosu	11
Tablo 2:Proje Paydaşları.....	24
Tablo 3:Proje Etki Alanı İçinde Mahallelere Göre Hassas ve Dezavantajlı Grupların Dağılımı 26	
Tablo 4:Paydaş Katılım Faaliyetlerinin Özeti (Hazırlık Aşaması)	27
Tablo 5:Paydaş Katılım Planı	30
Tablo 6:Paydaş Katılım Planı Uygulaması Tahmini Bütçe	37
Tablo 7:Sorumluluklar.....	38
Tablo 8:Şikâyet Mekanizmasının İşleyişi.....	43
Tablo 9:İşçi Şikâyet Mekanizmasının İşleyişi	47
Tablo 10:Bildirim Süreci Gereklilikleri ve Görev Dağılımı.....	51

Paydaş Katılım Planı

ŞEKİLLER LİSTESİ

Şekil 1:Döşemealtı İlçesi Atık Su Şebekesi Proje Alanı Haritası	8
Şekil 2:Bahçeyaka Mahallesi Atık Su Boru Hattı Projesi Güzergâhı ve Etki Alanı	16
Şekil 3:Yeniköy Mahallesi Atık Su Boru Hattı Projesi Güzergâhı ve Etki Alanı	17
Şekil 4:Altınkale Mahallesi Atık Su Boru Hattı Projesi Güzergâhı ve Etki Alanı	18
Şekil 5:Yeşilbayır Mahallesi Atık Su Boru Hattı Projesi Güzergâhı ve Etki Alanı.....	19
Şekil 6:Yağca Mahallesi Atık Su Boru Hattı Projesi Güzergâhı ve Etki Alanı.....	20
Şekil 7:13 Mart 2026 Tarihinde Yapılan Toplantının Tutanakları, Sayfa 1	54
Şekil 8:13 Mart 2026 Tarihinde Yapılan Toplantının Tutanakları, Sayfa 2	55
Şekil 9:13 Mart 2026 Tarihinde Yapılan Toplantının Tutanakları, Sayfa 3	56
Şekil 10:13 Mart 2026 tarihinde düzenlenen toplantıdan bir fotoğraf	57
Şekil 11:Şikâyet Formu	58
Şekil 12:Şikâyet Kapama Formu.....	59
Şekil 13:İstişare Formu Sayfa 1	61
Şekil 14:İstişare Formu Sayfa 2	62
Şekil 15:İstişare Formu Sayfa 3	63

Paydaş Katılım Planı

KISALTMALAR LİSTESİ

AAT	Antalya Atıksu Tesisi
ALDAŞ	Altyapı Yönetimi ve Danışmanlık Hizmetleri Sanayi ve Ticaret A.Ş.
AOI	Etki Alanı
ASAT	Antalya Su ve Atıksu İdaresi Genel Müdürlüğü
ATSO	Antalya Ticaret ve Sanayi Odası
CİMER	Cumhurbaşkanlığı İletişim Merkezi
CDŞ	Cinsiyete Dayalı Şiddet
ÇS	Çevresel ve Sosyal
ÇSCÇ	Çevresel ve Sosyal Çerçeve
ÇSİR	Çevresel ve Sosyal İzleme Raporu
ÇSYYP	Çevresel ve Sosyal Yönetim Planı
ÇSYS	Çevresel ve Sosyal Yönetim Sistemi
ÇSS	Çevresel ve Sosyal Standartlar
ÇSEP	Çevresel ve Sosyal Eylem Planı
ÇSGS	Çevresel, Sağlık, Güvenlik ve Sosyal
CSİ	Cinsel Sömürü ve İstismar
CT	Cinsel Taciz
DB	Dünya Bankası
EPRP	Acil Durum Hazırlık ve Müdahale Planı
ESMS	Çevresel ve Sosyal Yönetim Sistemi
ESS	Çevresel ve Sosyal Standartlar
GFC Projesi	Yeşil ve Geleceğin Şehirleri Projesi
GRS	Dünya Bankası Şikâyet Çözüm Servisi
HKT	Halkın Katılım Toplantısı

Paydaş Katılım Planı

İLBANK	İller Bankası
İSG	İş Sağlığı ve Güvenliği
İYP	İşgücü Yönetim Planı
OIP	Diğer İlgili Taraflar
PAP	Projeden Etkilenen Taraflar
PKP	Paydaş Katılım Planı
PUB	Proje Uygulama Birimi
PYB	Proje Yönetim Birimi
ŞM	Şikâyet Mekanizması
ŞÇM	Şikâyet Çözüm Mekanizması
SOP	Proje Dizisi
TYP	Trafik Yönetim Planı
YİMER	Yabancılar İletişim Merkezi

Paydaş Katılım Planı

Yönetici Özeti

Yeşil ve Geleceğin Şehirleri Projesi (Green and Future Cities – GFC) (bundan sonra “Proje” olarak anılacaktır), Türkiye genelinde sürdürülebilir ve iklim değişikliğine dayanıklı şehirlerin geliştirilmesini desteklemeyi amaçlamaktadır. Antalya Su ve Atıksu İdaresi Genel Müdürlüğü (ASAT) (bundan sonra “Alt Borçlu” olarak anılacaktır), hızla gelişmekte olan kentsel alanları hedefleyen Döşemealtı İlçesi Atıksu Şebekesi İnşaat Projesi (bundan sonra “Alt Proje” olarak anılacaktır) kapsamında alt finansman sağlanması amacıyla İller Bankası A.Ş.’ye (İLBANK) başvuruda bulunmuştur. İLBANK tarafından gerçekleştirilen çevresel ve sosyal tarama çalışması sonucunda Alt Proje, orta düzey çevresel ve sosyal risk kategorisinde sınıflandırılmıştır.

ASAT adına Proje Uygulama Birimi (PUB) görevini yürüten ALDAŞ A.Ş., projenin teknik, idari, çevresel, sosyal ve iş sağlığı ve güvenliği (İSG) süreçlerinin yönetiminden sorumlu olacaktır. ALDAŞ; yüklenici faaliyetlerinin denetlenmesi, proje uygulama faaliyetlerinin koordinasyonu ile Çevresel ve Sosyal Yönetim Planı (ÇSYP) ve Paydaş Katılım Planı (PKP) kapsamında belirlenen gerekliliklerin etkin bir şekilde uygulanmasının sağlanmasından sorumlu olacaktır.

Alt proje alanı Yeniköy, Bahçeyaka, Altınkale, Yağca ve Yeşilbayır mahallelerini kapsamaktadır. Mevcut altyapının yetersiz olması nedeniyle yaklaşık 200 km uzunluğunda yeni atıksu iletim hattının inşa edilmesi planlanmaktadır. Boru hattı tasarımı; hidrolik kapasite, topoğrafik koşullar ve mevcut altyapı ile uyumluluk dikkate alınarak gerçekleştirilmiş olup hat çapları Ø200 mm, Ø300 mm, Ø400 mm, Ø500 mm ve Ø800 mm olarak öngörülmektedir. Ayrıca atıksuyun kesintisiz şekilde iletilmesini sağlamak amacıyla bir adet terfi merkezi kurulacaktır.

Alt Projenin 36 aylık bir süre içerisinde gerçekleştirilmesi planlanmakta olup inşaat aşamasında yaklaşık 50 çalışanın istihdam edilmesi öngörülmektedir. Çalışanlar için geçici bir işçi yerleşkesi kurulacak olup bu yerleşke, Dünya Bankası İşgücü ve Çalışma Koşulları Standardı (ÇSS2) ve ilgili işçi konaklama rehberleri doğrultusunda güvenli ve uygun yaşam koşullarını sağlayacak şekilde yönetilecektir. Bu düzenleme ile çalışanların yaşam koşullarının iyileştirilmesi, operasyonel verimliliğin artırılması ve sosyal uyumun desteklenmesi amaçlanırken aynı zamanda iş sağlığı ve güvenliği standartlarına uyum sağlanacaktır.

Alt Proje ile Döşemealtı İlçesinde atıksu altyapısının güçlendirilmesi, yeraltı su kaynaklarının korunması ve kentsel yaşam kalitesinin iyileştirilmesi hedeflenmektedir. Planlanan altyapı yatırımlarının çevresel ve halk sağlığı risklerinin azaltılmasına, ekosistemlerin korunmasına ve iklim değişikliğine uyum kapasitesinin artırılmasına katkı sağlaması beklenmektedir. Ayrıca Alt Projenin, bölgesel ekonomik faaliyetlerin sürdürülebilirliğini desteklemesi, yatırım ortamının iyileştirilmesine katkıda bulunması ve yerel yönetimlerin hizmet sunma kapasitesini güçlendirmesi öngörülmektedir.

Paydaş Katılım Planı

Hazırlanan Paydaş Katılım Planı (PKP), paydaşların zamanında, şeffaf ve kapsayıcı bir şekilde bilgilendirilmesini, görüş ve geri bildirimlerinin alınmasını ve bu girdilerin proje karar alma süreçlerine uygun şekilde yansıtılmasını sağlamayı amaçlamaktadır. Plan kapsamında paydaş analizi, paydaş katılım yöntemleri, bilgi paylaşımı ve istişare faaliyetleri, şikâyet mekanizması ve iletişim stratejileri yer almaktadır. Ayrıca plan, katılım faaliyetlerinin etkinliğinin değerlendirilmesine yönelik izleme ve değerlendirme mekanizmalarını ile örnek danışma ve şikâyet formlarını da içermektedir.

PKP, Dünya Bankası ESS10 – Paydaş Katılımı ve Bilgi Paylaşımı Standardı, İLBANK Çevresel ve Sosyal Yönetim Sistemi (ÇSYS) ve ilgili Türk mevzuatı doğrultusunda hazırlanmıştır. Plan, Alt Projenin yaşam döngüsü boyunca güncellenecek olup projenin uzun vadeli güvenliği, işlevselliği ve sürdürülebilirliğini desteklemeyi amaçlamaktadır. Çevresel ve Sosyal Yönetim Planı (ÇSYP) ile koordinasyon içerisinde hazırlanan PKP, paydaş risklerini ve paydaş katılım faaliyetlerini kapsamlı bir şekilde ele almaktadır.

1. GİRİŞ/PROJE TANIMI

Yeşil ve Geleceğin Şehirleri Projesi (Green and Future Cities – GFC), Türkiye genelinde sürdürülebilir ve iklim değişikliğine dayanıklı şehirlerin geliştirilmesini desteklemek amacıyla tasarlanmıştır. Proje; toplu taşıma, su ve sanitasyon hizmetleri, yenilenebilir enerji ve enerji verimliliği gibi temel sektörler odaklanmaktadır. Bu yatırımlar aracılığıyla Projenin, kentsel yaşanabilirliğin artırılması, operasyonel verimliliğin ve genel üretkenliğin iyileştirilmesi ile şehirlerin iklim değişikliğinin etkilerine karşı dayanıklılık kapasitesinin güçlendirilmesi hedeflenmektedir.

Alt Proje üç bileşenden oluşmaktadır:

- **Bileşen 1.** Katılımcı belediyelerde entegre, çok sektörlü yatırımlar: Bu bileşen, katılımcı belediyelerde daha yaşanabilir, üretken ve dayanıklı kentsel gelişime katkı sağlayacak talep odaklı belediye yatırımlarını destekleyecektir. Bileşen kapsamında, belediyeler tarafından hazırlanan teknik tasarımların gözden geçirilmesi ve kalite güvence hizmetleri, gerektiğinde inşaat denetimi ile birlikte altyapı inşaat işleri, mal alımları, danışmanlık ve danışmanlık dışı hizmetler finans edilecektir. Bu bileşen kapsamındaki uygun yatırımlar, aşağıdaki kategoriler altında sınıflandırılacaktır:

1. Kentsel Ulaşım: Dayanıklı toplu taşıma sistemlerinin (ör. tramvay hatları ve ilgili tesisler) inşası veya rehabilitasyonu; toplu taşıma araçlarının satın alınması (ör. tramvaylar, elektrikli ve CNG otobüsler); motorlu olmayan ulaşım altyapısının inşası; dijital sistemlerin kurulması; yol güvenliği iyileştirmeleri; tahliye güzergâhları ve acil durum koridorlarının oluşturulması; evrensel erişilebilirlik iyileştirmeleri; ve ulaşım koridorları boyunca entegre yeşil alan düzenlemeleri. Yatırımlar, sürdürülebilir ulaşım modlarına geçişin desteklenmesi ve ana kentsel merkezlere, dolayısıyla pazarlara ve istihdam fırsatlarına erişimin iyileştirilmesine odaklanacaktır.

2. Su ve Sanitasyon: Dayanıklı içme suyu, kanalizasyon ve yağmur suyu şebekelerinin, iletim hatlarının, su depolarının, terfi merkezlerinin ve su ile atıksu arıtma tesislerinin inşası ve rehabilitasyonu; ayrıca ilgili belediye hizmetleri için mal alımları.

3. Yenilenebilir Enerji ve Enerji Verimliliği: Güneş ve jeotermal gibi kaynaklardan dağıtık yenilenebilir enerji tesislerinin inşası; belediye altyapı hizmetlerinde enerji verimliliği iyileştirmeleri ve tesisler için yerinde enerji üretimi.

- **Bileşen 2.** İLBANK ve belediyelerin belediye finansmanı ile kentsel yönetim kapasitesinin gelecekteki yatırım projeleri için güçlendirilmesi: Bu bileşen, İLBANK ve belediyelerin kurumsal ve teknik kapasitesini belediye finansmanı ve kentsel yönetim alanlarında geliştirmeyi destekleyerek entegral belediye altyapı ve finansman planlarının hazırlanmasını amaçlamaktadır.

Paydaş Katılım Planı

Bileşen kapsamında, bir sonraki belediye grubunun yatırım planları ve alt proje önceliklerinin (sub-project pipeline) oluşturulması, kredi değerliliğinin artırılması ve olası alt projeler için teknik (Proje Bilgi Dokümanları – PID’ler, teknik tasarımlar, tasarım incelemeleri), çevresel ve sosyal çalışmaların hazırlanması desteklenecektir. Bu çalışmalar, projeler serisi (Series of Projects – SOP) kapsamında gerçekleştirilecek bir sonraki proje için ön hazırlık niteliği taşımaktadır.

Bileşen ayrıca, İLBANK ile mevcut Dünya Bankası Grubu (WBG) finansman araçlarının yenilikçi biçimde kullanılması, garanti mekanizmaları ve karma finansman (blended financing) çözümleri geliştirilmesi ile özel sermayeye erişimin kolaylaştırılması yoluyla, belediyelerin gelecekteki altyapı yatırımları için daha geniş bir finansman paketine ulaşmasını desteklemeyi hedeflemektedir.

Bu bileşen, bu Proje kapsamında katılımcı olan belediyeleri ve potansiyel olarak sonraki projelerden fayda sağlayacak belediyeleri hedeflemektedir.

- Bileşen 3. İLBANK için proje yönetimi ve uygulama destek faaliyetlerinin finansmanı: Bu bileşen, İLBANK’ın proje yönetimi ve uygulama süreçlerini destekleyen faaliyetlerin finansmanını sağlayacaktır.

1.1. Alt Projenin Amaçları

Döşemealtı İlçesi Atıksu Şebekesi İnşaat Projesinin amacı, ilçenin atıksu ve yağmur suyu altyapısını çevresel, sosyal ve teknik açıdan sürdürülebilir bir şekilde kurmak ve altyapıyı geleceğe yönelik kentsel planlama standartlarıyla uyumlu hâle getirmektir. Bu bağlamda proje, aşağıdaki ana hedefleri gerçekleştirmeyi amaçlamaktadır:

1. Atıksu Şebekesi Altyapısının Genişletilmesi

Proje, mevcut kanalizasyon altyapısının kapasitesini artırmayı hedeflemektedir. Yeni boru hatları, nüfus artışı ve kentsel genişleme projeksiyonları dikkate alınarak tasarlanacak ve alçak bölgelerde yerçekimi ile akış ve terfi merkezleri aracılığıyla optimal hidrolik performans sağlanacaktır.

Ayrıca, stratejik noktalarda yağmur suyu drenajı ve ayrı sistemlerin entegrasyonu, yoğun yağış sırasında taşkın risklerini ve kanalizasyon aşırı yüklenmelerini azaltacaktır. Tüm faaliyetler, ulusal teknik standartlar, çevresel ve sosyal koruma önlemleri ile kalite kontrol prosedürleri doğrultusunda gerçekleştirilecektir.

2. Çevresel Sürdürülebilirlik ve Su Kalitesi Yönetimi:

Mevcut altyapının bulunmadığı mahallelerde üretilen atıksular, kapalı bir sistem aracılığıyla Hurma Atıksu Arıtma Tesisi’ne iletilecektir. Bu düzenleme, atıksuyun güvenli bir şekilde arıtılmasını ve alıcı ortama kontrollü deşarjını sağlayacaktır.

Arıtma tesislerinde SCADA ve dijital izleme sistemleri kullanılarak gerçek zamanlı su kalitesi ölçümleri yapılacak ve şebeke boyunca düzenli kaçak denetimleri gerçekleştirilecektir.

Paydaş Katılım Planı

Bölgenin Kırkgöz su kaynaklarına yakınlığı göz önüne alındığında, bu önlemler yeraltı ve yüzey suyu kaynaklarının korunması açısından kritik öneme sahiptir.

3. Sosyal ve Ekonomik Faydalar (Toplumsal Cinsiyet ve Sosyal Dahil Etme):

Proje, kamu sağlığını korumayı, belediye operasyonel maliyetlerini optimize etmeyi ve altyapının uzun vadeli sürdürülebilirliğini sağlamayı amaçlamaktadır. Toplumsal cinsiyet eşitliği ve sosyal dahil etme perspektifinden, kadınların, kız çocuklarının ve dezavantajlı grupların planlama, izleme ve hizmet sunumu süreçlerine katılımı teşvik edilecektir.

Güvenli ve erişilebilir kanalizasyon altyapısı, özellikle kadın ve kız çocuklarının tuvalet ve hijyen hizmetlerine güvenli erişimini, kız çocuklarının okula devamını desteklemeyi ve ev içi iş yükünü azaltmayı sağlayacaktır. Çocuklar daha sağlıklı sokaklara ve oyun alanlarına erişebilecek, böylece suda taşınan hastalıklar riskini azaltacaktır. Topluluk farkındalığı ve katılım faaliyetleri, altyapının kapsayıcı, güvenli ve kullanıcı dostu olmasını sağlayacaktır.

4. Geleceğe Yönelik Planlama:

Altyapı, demografik ve kentsel gelişim projeksiyonları doğrultusunda tasarlanacak ve yönetim ile bakım süreçleri akıllı altyapı teknolojileri aracılığıyla modernize edilecektir. Bu yaklaşım, sistemi hem mevcut hem de gelecekteki taleplere karşı esnek ve dayanıklı hâle getirecektir.

Proje, Döşemealtı İlçesi'nin atıksu yönetimini modern, verimli ve çevresel açıdan sürdürülebilir bir sisteme dönüştürmeyi, böylece Yeşil ve Geleceğin Şehirleri vizyonuna katkıda bulunmayı hedeflemektedir.

1.2. Alt Projenin Bileşenleri

Döşemealtı İlçesi Atıksu Şebekesi İnşaat Alt Projesi, Antalya İli, Döşemealtı İlçesi'nde mevcut atıksu yönetim altyapısını güçlendirmek ve modernize etmek amacıyla yürütülen bir kentsel altyapı yatırımını temsil etmektedir. Alt Proje, yeni kanalizasyon hatları ve terfi merkezlerinin inşasını, mevcut atıksu toplama sisteminin genişletilmesini ve toplanan atıksuların bir arıtma tesisine güvenli bir şekilde iletilmesini kapsamaktadır. Döşemealtı'nın atıksu yönetim sistemine tam entegrasyonu ile Alt Proje, çevresel ve halk sağlığı risklerinin azaltılmasına katkı sağlayacaktır.

Alt Proje faaliyetleri, Döşemealtı İlçesi'ndeki Yeniköy, Bahçeyaka, Altinkale, Yağca ve Yeşilbayır mahallelerini kapsamaktadır. Bölgenin geçirimli jeolojik yapısı, Döşemealtı'nın yeraltı suyu rezervleri açısından hassas olmasına neden olmakta ve ilçeyi Antalya'nın önemli içme suyu kaynaklarından Kırkgöz Su Kaynağı havzası içerisinde konumlandırmaktadır. Mevcut durumda, bölgede üretilen evsel atıksuların önemli bir kısmı teknik açıdan yetersiz fosseptik sistemlerde birikmekte olup, sızıntı ve taşma riskleri nedeniyle çevresel ve halk sağlığı açısından potansiyel tehditler oluşturmaktadır.

Bu risklerin azaltılması amacıyla Alt Proje kapsamında yeni bir atıksu toplama altyapısı kurulacak ve toplanan atıksular, mevcut ana kolektör hattı üzerinden Hurma Atıksu Arıtma

Paydaş Katılım Planı

Tesisine (AAT) iletilecek ve burada ileri biyolojik arıtma uygulanacaktır. Bu sayede atıksular, çevresel mevzuata uygun şekilde arıtılacak ve alıcı ortama kontrollü bir şekilde deşarj edilecektir.

Paydaş Katılım Planı (PKP) kapsamında, Alt Proje ile ilgili bilgilendirilecek ve istişare edilecek temel bileşenler aşağıda özetlenmiştir:

- **Atıksu Toplama Şebekesi İnşası:** Döşemealtı İlçesi genelinde yaklaşık 200 km yeni kanalizasyon hattı inşa edilecektir. Bu hatlar, mevcut atıksu toplama sisteminin kapasitesini genişleterek, bölgedeki evsel atıksuların güvenli bir şekilde toplanmasını sağlayacaktır.
- **Kanalizasyon Hatlarının Teknik Özellikleri:** Şebeke tasarımı, hidrolik kapasite gereklilikleri ve topoğrafik koşullar dikkate alınarak yapılacaktır. Ø200 mm'den Ø800 mm'ye kadar çaplarda HDPE dalgalı borular ve beton/armeli beton borular kullanılacaktır. Tasarım, mevcut yerleşim düzenleri ve projeksiyonlu nüfus artışı göz önünde bulundurularak gerçekleştirilecektir.
- **Terfi Merkezlerinin Kurulması:** Yerçekimi ile atıksu iletiminin mümkün olmadığı alanlarda bir adet atıksu terfi merkezi inşa edilecek ve sistemin sürekliliği sağlanacaktır. Terfi merkezleri, pompa ekipmanları, enerji altyapısı ve otomasyon sistemleri ile donatılarak güvenli ve kesintisiz işletim temin edilecektir.
- **Mevcut Foseptik Sistemlerin Devre Dışı Bırakılması:** Mevcut teknik açıdan yetersiz foseptik sistemler kademeli olarak devre dışı bırakılacak ve tüm evsel atıksular kapalı kanalizasyon ağına bağlanacaktır. Bu önlem, yeraltı suyu kirliliği riskini azaltmaya katkı sağlayacaktır.
- **Atıksuların Arıtma Tesisine İletilmesi:** Toplanan atıksular, mevcut ana kolektör hattı üzerinden Hurma Atıksu Arıtma Tesisine sürekli olarak iletilecek ve burada çevresel mevzuata uygun ileri biyolojik arıtma uygulanacaktır.
- **Operasyonel Verimlilik İçin Modern Altyapı:** Yeni kurulan altyapıya modern ekipman ve izleme teknolojileri entegre edilecektir. Bu uygulamalar, sistem performansının izlenmesini kolaylaştıracak ve bakım ile işletme süreçlerinin verimliliğini arttıracaktır.

Alt Proje kapsamındaki inşaat faaliyetleri öncelikli olarak mevcut yol koridorları ve kamu alanları içerisinde gerçekleştirilecektir. Alt Proje, yeni bir atıksu arıtma tesisi inşasını içermemekte olup, mevcut altyapının genişletilmesini ve atıksuların bölgedeki en uygun arıtma tesisine yönlendirilmesini amaçlayan bir şebeke genişletme yatırımdır.

PKP kapsamında, yerel halk, ilgili kurumlar ve diğer paydaşlar, Alt Proje'nin planlama, inşaat ve işletme aşamalarında düzenli olarak bilgilendirilecek ve görüşleri alınacaktır.

Paydaş Katılım Planı

1.3. Alt Proje Konumu

Döşemealtı İlçesi, Antalya İli'nin kuzeyinde yer almakta olup, son yıllarda hızla artan nüfusu, genişleyen yerleşim alanları ve yeni konut gelişmeleri nedeniyle önemli bir yerleşim bölgesi hâline gelmiştir. Antalya şehir merkezine yakınlığı ve mevcut ulaşım altyapısına entegrasyonu, Döşemealtı'na sürdürülebilir kentsel gelişim için önemli bir potansiyel kazandırmaktadır.

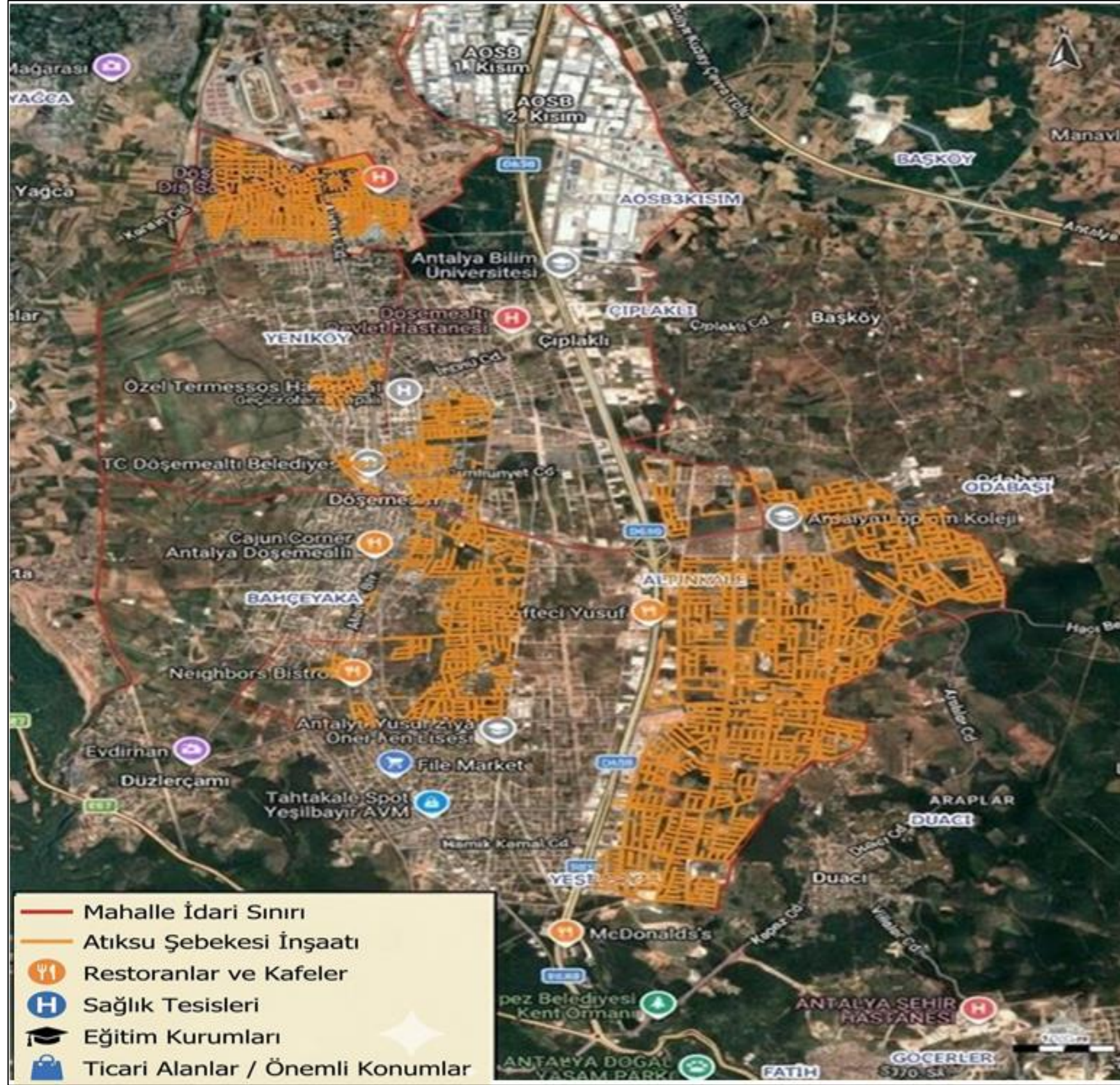
Döşemealtı İlçesi Atıksu Şebekesi İnşaat Projesi, çevresel sürdürülebilirliği sağlamak, kamu sağlığını korumak ve mevcut atıksu altyapısının yetersiz olduğu mahallelerde yaşam kalitesini artırmak amacıyla planlanmıştır. Proje kapsamında, bölgede üretilen evsel atıksular güvenli ve sürekli bir şekilde toplanacak ve mevcut ana kolektör hattı üzerinden Hurma Atıksu Arıtma Tesisi'ne iletilecektir. Bu yaklaşım, yeraltı suyu kaynaklarının korunmasına ve kontrolsüz atıksu deşarjlarının önlenmesine önemli ölçüde katkı sağlayacaktır.

Proje alanı, Döşemealtı İlçesi'ndeki Yeniköy, Bahçeyaka, Altınkale, Yağca ve Yeşilbayır mahallelerini kapsamaktadır. Mevcut altyapının yetersiz olması nedeniyle yaklaşık 200 km yeni kanalizasyon hattı planlanmaktadır. Kanalizasyon şebekesi tasarımı, hidrolik kapasite, topoğrafik koşullar ve mevcut altyapıyla uyumluluk dikkate alınarak geliştirilmiş olup, boru çapları Ø200 mm, Ø300 mm, Ø400 mm, Ø500 mm ve Ø800 mm olarak öngörülmüştür. Ayrıca, bölgede bir adet yeni terfi merkezi kurulacaktır.

Proje güzergahları, mevcut kadastro yolları ve altyapı koridorları boyunca planlanmış olup, özel mülkiyete müdahale edilmemekte ve tarım veya yerleşim alanlarında kalıcı arazi kullanımı gerekmemektedir. Bu nedenle, proje kapsamında arazi kamulaştırması veya el koyma öngörülmemektedir. Güzergâh planlaması, mevcut altyapıyla olası çatışmaları en aza indirmiş ve inşaat faaliyetlerinin yerleşimler, trafik ve günlük yaşam üzerindeki etkisini minimuma düşürmüştür.

Bu planlama yaklaşımı, çevresel etkilerin azaltılmasını, altyapının sürekliliğinin sağlanmasını ve Döşemealtı İlçesi'nde sürdürülebilir kentsel gelişimi desteklemeyi amaçlamaktadır. Proje alanındaki paydaşlar, yerel halk, muhtarlıklar ve ilgili kamu kurumları planlama ve uygulama aşamaları boyunca bilgilendirilecek ve görüşleri alınacaktır.

Proje güzergahları ve kapsama alanı **Şekil 1**'de gösterilmektedir.



Şekil 1:Döşemealtı İlçesi Atık Su Şebekesi Proje Alanı Haritası

Paydaş Katılım Planı

1.4. Etki Alanı

ASAT5/W3 Döşemealtı İlçesi Atıksu Şebekesi İnşaat Alt Projesi kapsamında, Etkilenim Alanı (Area of Influence – AoI), proje faaliyetlerinden kaynaklanabilecek potansiyel çevresel ve sosyal etkilerin mekânsal kapsamı dikkate alınarak tanımlanmıştır. AoI belirlenirken, inşa edilecek yaklaşık 200 km kanalizasyon hattı güzergahları, planlanan terfi merkezlerinin konumları ve inşaat faaliyetlerinin gerçekleştirileceği alanlar göz önünde bulundurulmuştur. Ayrıca, kazı çalışmaları, inşaat gürültüsü, makine ve malzeme taşımacılığı, geçici trafik düzenlemeleri ve inşaat süresince uygulanacak geçici erişim kısıtlamaları gibi etkilerin potansiyel yayılımı da dikkate alınmıştır.

AoI belirlenirken, çevredeki mevcut arazi kullanımları, yerleşim alanları ve sosyal kullanım alanları değerlendirilmiş ve proje faaliyetlerinden doğrudan veya dolaylı etkilenebilecek mahalleler tespit edilmiştir. Bu kapsamda, Döşemealtı İlçesi'nde Altinkale, Yeşilbayır, Yeniköy, Yağca ve Bahçeyaka mahalleleri, Alt Proje Etkilenim Alanı içine dahil edilmiştir.

Etkilenim Alanı, doğrudan etki alanı, dolaylı etki alanı ve sosyal etki alanı başlıkları altında değerlendirilmiştir. Bu değerlendirmeler, Dünya Bankası Çevresel ve Sosyal Standartları (ESS) ve İLBANK Çevresel ve Sosyal Yönetim Sistemi (ESMS) çerçevesinde gerçekleştirilmiştir.

1. Doğrudan Etki Alanı

Doğrudan Proje Alanı, altyapı çalışmalarının gerçekleştirileceği kanalizasyon şebekesi güzergahlarını ve terfi merkezlerinin inşa edileceği lokasyonları kapsamaktadır. Kanalizasyon boruları ağırlıklı olarak mevcut kadastro yolları ve altyapı koridorları boyunca döşenecek olup, kazı, boru döşeme ve dolgu işleri bu alanlarda gerçekleştirilecektir.

Doğrudan etki alanında, çeşitli hassas alıcılar mevcuttur; bunlar arasında dini yapılar, eğitim kurumları, ticari işletmeler, spor tesisleri, konaklama tesisleri, sağlık tesisleri ve kamuya açık kullanım alanları bulunmaktadır.

Altinkale Mahallesi: Proje güzergahına yakın hassas alıcılar arasında ticari işletmeler (örn. Adıbey Catering, A101, Domino's Restaurant), dini yapılar (örn. Çukurcaaltı Camii, Hacı Osman Camii), eğitim kurumları (örn. Şehit Metin Darbaş Ortaokulu, özel eğitim ve rehabilitasyon merkezi), konaklama tesisleri ve spor tesisleri (örn. Akdeniz Akademi Yüzme Havuzu) yer almaktadır.

Yeşilbayır Mahallesi: Doğrudan etki alanındaki tesisler arasında endüstriyel tesisler (örn. M. Paşa Belediyesi Asfalt Tesisi), spor tesisleri (örn. Padel Park Arena), eğitim kurumları (örn. Döşemealtı Şehit Volkan Canöz Lisesi, Özel Antalya Eğitim ve Rehabilitasyon Merkezi) ve ticari/organize sanayi işletmeleri (örn. File Market, Antalya Takograf, Atakman Mercedes Servisi) bulunmaktadır.

Yeniköy Mahallesi: Hassas alıcılar arasında dini yapılar (örn. İbrahim Bilgin Camii), eğitim kurumları (örn. Dilek Recep Özer Ortaokulu, Döşemealtı Mesleki ve Teknik Anadolu Lisesi),

Paydaş Katılım Planı

ticari işletmeler (örn. BİM Market, Antalya Sofrası Catering), konaklama tesisleri (örn. Yavuz Selim Öğrenci Yurtları), spor tesisleri (örn. Döşemealtı Spor Salonu), kamu kullanım alanları (örn. Masal Park) ve sağlık tesisleri (örn. Döşemealtı Ağız ve Diş Sağlığı Merkezi, proje güzergahına yaklaşık 100 metre mesafede) yer almaktadır.

Yağca Mahallesi: Proje güzergahına yakın hassas alıcılar arasında ticari işletmeler (örn. A101 Market, Özkaya Market), kamu kullanım alanları (örn. Kapalı Pazar Alanı), eğitim kurumları (örn. Nursel Ayhan Kadam İlkokulu) ve dini yapılar (örn. Yağca Camii) bulunmaktadır.

Bahçeyaka Mahallesi: Proje güzergahına yakın eğitim kurumları (örn. Saime Salih Konca Anaokulu) ve ticari işletmeler (örn. Solo Center) mevcuttur.

Bu hassas alıcıların detaylı listesi ve potansiyel etki türleri **Tablo 1'de** sunulmaktadır. Ayrıca, Proje Etkilenim Alanı (AoI) haritaları **Şekil 2,Şekil 3,Şekil 4,Şekil 5 ve Şekil 6** gösterilmiştir.

2. Dolaylı Etki Alanı

Dolaylı etki alanı, inşaat faaliyetlerinden dolaylı olarak etkilenebilecek, proje sahasının çevresindeki alanları kapsamaktadır. İnşaat sürecinde bu alanlarda, kısa süreli etkiler olarak gürültü, ekipman ve malzeme taşımacılığı, geçici trafik düzenlemeleri ve geçici erişim kısıtlamaları görülebilir.

Proje güzergahından belirli bir mesafede bulunan hassas alıcılar, sınırlı dolaylı etkilere maruz kalabilir. Örneğin, Yeniköy Mahallesi'ndeki Döşemealtı Ağız ve Diş Sağlığı Merkezi, proje güzergahına yaklaşık 100 metre mesafede yer almakta olup, dolaylı etki alanı kapsamında değerlendirilmiştir.

Bu etkilerin lokalize, geçici ve yönetilebilir olması beklenmektedir. Gerektiğinde, inşaat faaliyetleri sırasında yaya ve araç güvenliğini sağlamak ve trafik akışının kesintisiz sürdürülmesini temin etmek için trafik yönetim planları uygulanacaktır.

3. Sosyal Etki Alanı

Sosyal etki alanı, proje güzergahı boyunca veya yakınında bulunan, eğitim kurumları, sağlık tesisleri, ticari işletmeler, ibadet yerleri, spor tesisleri ve kamu kullanım alanları gibi toplumsal açıdan hassas alıcıları kapsamaktadır. Proje faaliyetleri sırasında bu alanlarda, kısa süreli etkiler olarak gürültü, inşaat ekipmanı hareketleri veya geçici erişim düzenlemeleri meydana gelebilir.

Proje Etkilenim Alanı (AoI) içinde, okullar, camiler, pazarlar, restoranlar, spor alanları, ticari işletmeler ve kamuya açık toplanma alanları bu kategori altında değerlendirilmiştir. Bu alanlar arasında eğitim kurumları, sağlık hizmetleri, spor tesisleri, ticari işletmeler ve Masal Park ile kapalı pazar alanı gibi sosyal kullanım alanları bulunmaktadır.

Bu hassas alıcılarla ilgili detaylı bilgiler, konumları ve potansiyel etki türleri de dahil olmak üzere, **Tablo 1'de** sunulmaktadır.

Paydaş Katılım Planı

Paydaş Katılım Planı (PKP) kapsamında, bu tesislerin kullanıcıları ve ilgili kurumlar, proje faaliyetleri hakkında bilgilendirilecek ve onlara geri bildirimde bulunma veya endişelerini iletebilme olanağı sağlamak amacıyla iletişim kanalları ve şikâyet mekanizması oluşturulacaktır.

Tablo 1:Etki Alanı (AoI) İçindeki Yakındaki Yapılar ve Mesafeleri Tablosu

No	Mahalle	Konum Adı	Tür	Proje Alanına Olan Mesafe(m)	Potansiyel Etki Türü
1	Altınkale	Adıbey Catering	Ticari İşletme	3	Gürültü, Toz, Erişim Kısıtlaması
2	Altınkale	Çukurcaaltı Camii	Camii	3	Gürültü, Trafik
3	Altınkale	Özel Eğitim ve Rehabilitasyon Merkezi	Sağlık / Sosyal Hizmetler	3	Gürültü, Erişim Kısıtlaması
4	Altınkale	Hacı Osman Camii	Camii	3	Gürültü, Trafik
5	Altınkale	Şehit Metin Darbaş Ortaokulu	Eğitim Kurumu	3	Gürültü, Trafik
6	Altınkale	Akdeniz Akademi Yüzme Havuzu	Sosyal Tesis	3	Gürültü, Trafik
7	Altınkale	A 101 Market	Ticari İşletme	3	Gürültü, Trafik
8	Altınkale	Dominos Restaurant	Ticari İşletme	3	Gürültü, Trafik

Paydaş Katılım Planı

9	Yeşilbayır	A101 Market	Ticari İşletme	3	Gürültü, Trafik
10	Yeşilbayır	M. Paşa Belediye Asfalt Tesisi	Endüstriyel Tesis	3	Gürültü,
11	Yeşilbayır	Padel Park Arena	Sosyal Tesis	3	Gürültü, Trafik
12	Yeşilbayır	Döşemealtı Şehit Volkan Canöz Lise	Eğitim Kurumu	3	Gürültü, Trafik
13	Yeşilbayır	Özel Antalya Eğitim ve Rehabilitasyon Merkezi	Sağlık / Sosyal Hizmetler	3	Gürültü, Erişim Kısıtlaması
14	Yeşilbayır	File Market	Ticari İşletme	3	Trafik, Erişim Kısıtlaması
15	Yeşilbayır	Antalya Takograf	Ticari İşletme	3	Gürültü
16	Yeşilbayır	Atakman Mercedes Servis	Ticari İşletme	3	Gürültü
17	Yeniköy	Döşemealtı Ağız ve Diş Sağlığı Kliniği	Sağlık Tesisi	100	Gürültü
18	Yeniköy	İbrahim Bilgin Camii	Camii	3	Gürültü, Trafik
19	Yeniköy	Dilek Recep Özer Ortaokul	Eğitim Kurumu	3	Gürültü, Trafik

Paydaş Katılım Planı

20	Yeniköy	Döşemealtı Mesleki Teknik Anadolu Lisesi	Eğitim Kurumu	3	Gürültü, Trafik
21	Yeniköy	BİM Market	Ticari İşletme	3	Trafik, Erişim Kısıtlaması
22	Yeniköy	Antalya Sofrası Catreing	Ticari İşletme	3	Gürültü, Toz, Erişim Kısıtlaması
23	Yeniköy	Yavuz Selim öğrenci yurtları	Eğitim Kurumu	3	Gürültü, Trafik
24	Yeniköy	Döşemealtı Spor salonu	Sosyal Tesis	3	Gürültü, Trafik
25	Yeniköy	Masal Park	Sosyal Alan	3	Gürültü, Trafik
26	Yağca	A101Market	Ticari İşletme	3	Trafik, Erişim Kısıtlaması
27	Yağca	Covered Market	Ticari İşletme	3	Gürültü, Trafik
28	Yağca	Nursel Ayhan Kadam İlkokul	Eğitim Kurumu	3	Gürültü, Trafik
29	Yağca	Yağca Camii	Camii	3	Gürültü, Trafik
30	Yağca	Özkaya Market	Ticari İşletme	3	Trafik, Erişim Kısıtlaması

Paydaş Katılım Planı

31	Bahçeyaka	Saime Salih Konca Anaokulu	Eğitim Kurumu	54	Gürültü
32	Bahçeyaka	Solo Center	Ticari İşletme	3	Gürültü, Erişim Kısıtlaması

Paydaş Katılım Planı

4. Kümülatif Etkiler ve Olumlu Etkiler

Alt Proje, Döşemealtı İlçesi'nde mevcut atıksu altyapısının genişletilmesini ve yerleşim alanlarının kapsamlı bir atıksu yönetim sistemine entegre edilmesini amaçlayan bir altyapı yatırımdır. Proje faaliyetleri ağırlıklı olarak mevcut yol koridorları içerisinde gerçekleştirilecek kazı ve boru döşeme çalışmalarından oluşmaktadır. Bu nedenle, proje faaliyetlerinin bölgede devam eden diğer ticari, sosyal veya altyapı faaliyetleri ile birlikte önemli kümülatif olumsuz etkiler oluşturması beklenmemektedir.

Projenin ağırlıklı olarak lineer altyapı çalışmaları içermesi nedeniyle, potansiyel etkilerin yerel, kısa süreli ve geçici olması öngörülmektedir. İnşaat sürecinde oluşabilecek gürültü, trafik hareketliliği ve makine faaliyetleri, uygun planlama ve yönetim önlemleri ile kontrol altına alınacaktır.

Projenin tamamlanmasının ardından, bölgede üretilen evsel atıksular güvenli bir şekilde toplanacak ve Hurma Atıksu Arıtma Tesisi'ne iletilecektir. Bu durum, özellikle kontrolsüz atıksu deşarjlarının önlenmesi, yeraltı suyu kaynaklarının korunması ve çevresel kalitenin iyileştirilmesi açısından olumlu etkiler yaratacaktır.

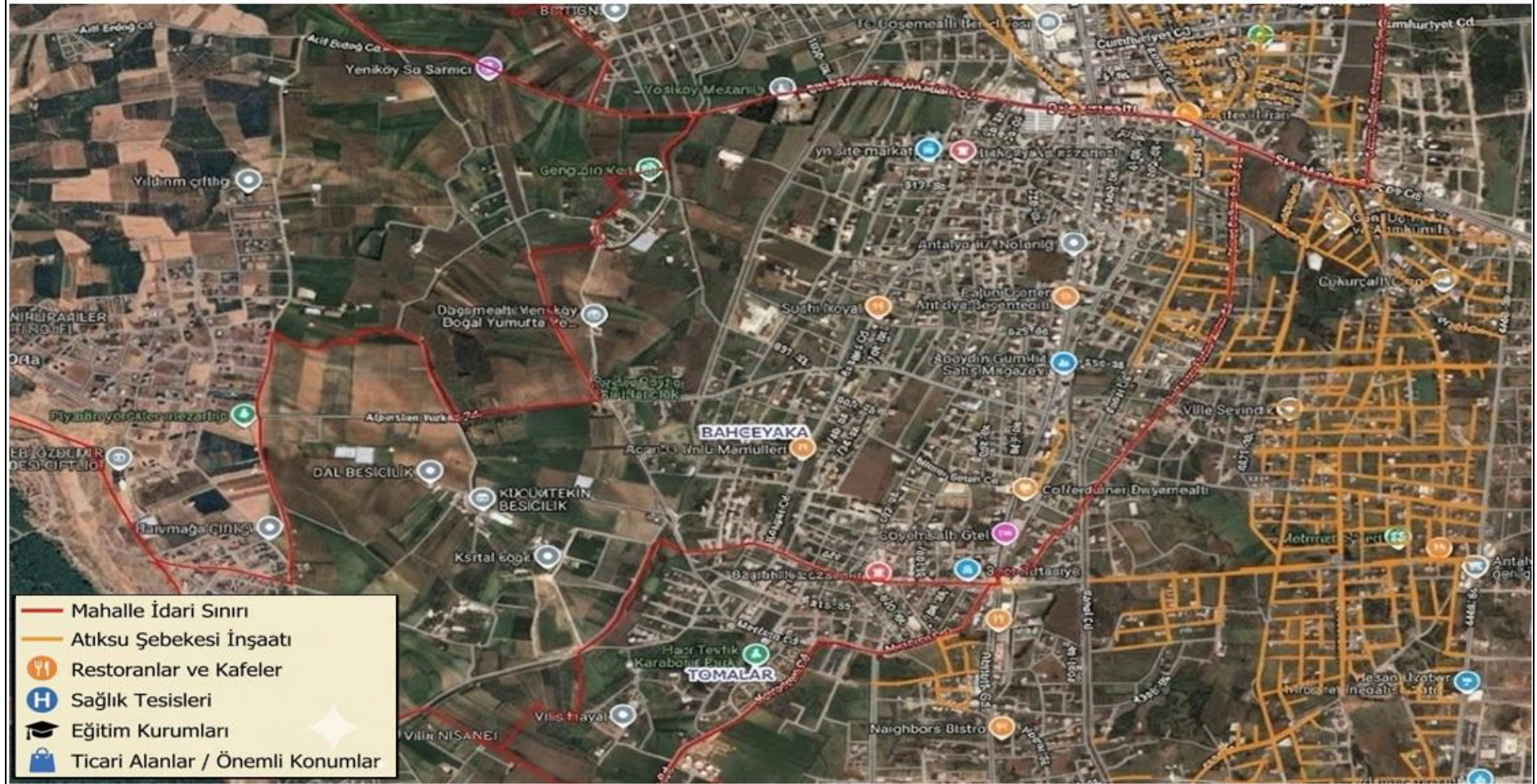
5. AoI'nin Kullanımı ve Güncellenmesi

Tanımlanan Etkilenim Alanı (Area of Influence – AoI), proje kapsamında yürütülecek çevresel ve sosyal yönetim faaliyetlerinin planlanması ile paydaş katılım süreçlerinin yürütülmesi açısından temel bir referans niteliği taşımaktadır. AoI tanımı, çevresel ve sosyal etkilerin izlenmesi, paydaşların belirlenmesi, bilgilendirme faaliyetlerinin yürütülmesi ve potansiyel risklerin yönetilmesi açısından önemli bir araç olarak değerlendirilmektedir.

Proje uygulaması sürecinde, atıksu şebekesi güzergahlarında yapılabilecek teknik revizyonlar, terfi merkezlerinin konumlarında meydana gelebilecek değişiklikler veya inşaat faaliyetlerinin kapsamına ilişkin güncellemeler, AoI'nin gözden geçirilmesini ve güncellenmesini gerektirebilir. Bu tür durumlarda AoI yeniden değerlendirilecek ve paydaş katılım faaliyetleri buna uygun şekilde revize edilecektir.

AoI'nin gözden geçirilmesi ve güncellenmesi süreci, Dünya Bankası Çevresel ve Sosyal Standartları (ESS) ile İLBANK tarafından uygulanan çevresel ve sosyal yönetim gereklilikleri doğrultusunda yürütülecek olup, gerekli durumlarda ilgili paydaşlar bilgilendirilecektir. Bu yaklaşım, proje süresince çevresel ve sosyal etkilerin etkin bir şekilde yönetilmesini ve paydaş katılımının sürekliliğinin sağlanmasını amaçlamaktadır.

Paydaş Katılım Planı



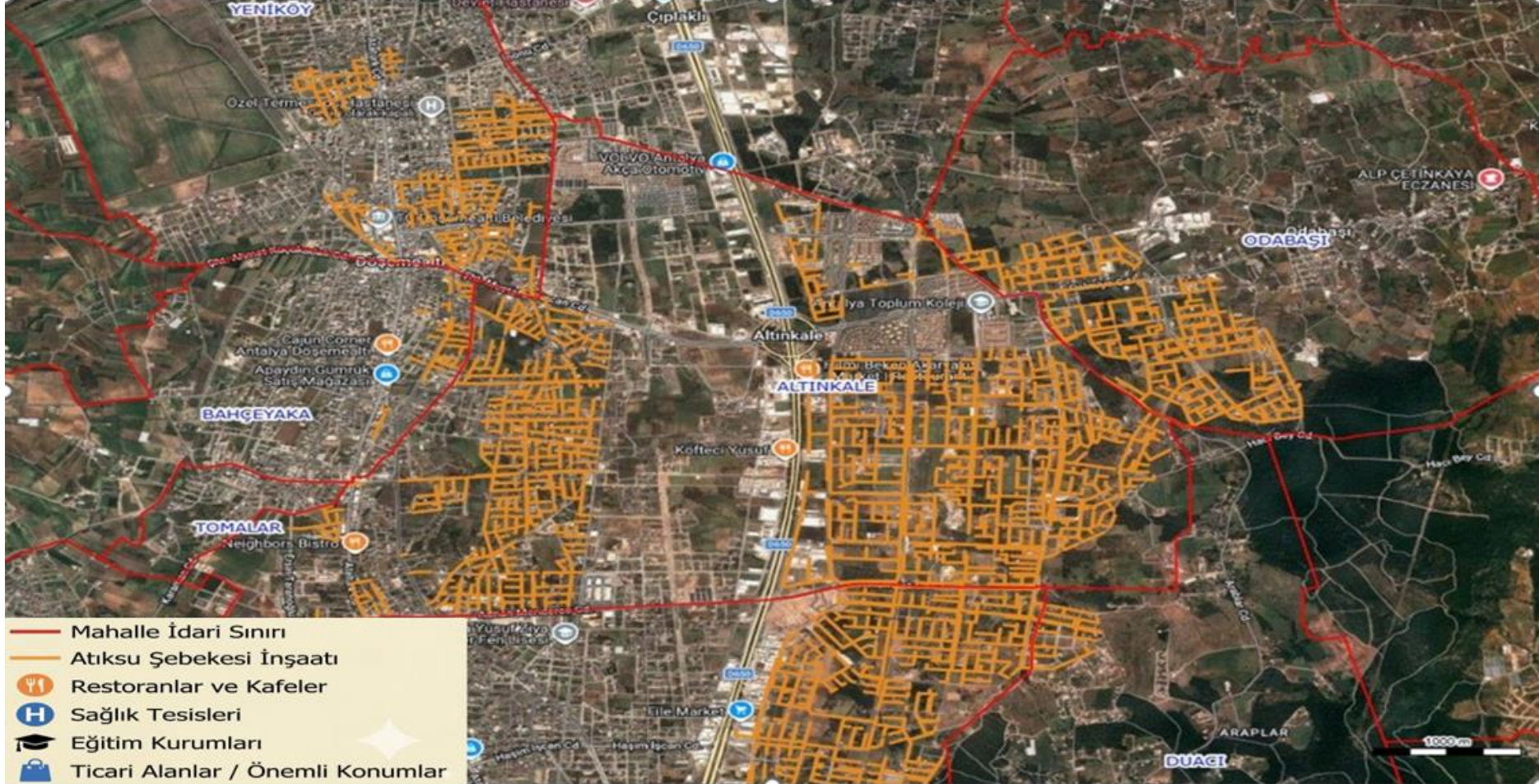
Şekil 2: Bahçeyaka Mahallesi Atık Su Boru Hattı Projesi Güzergâhı ve Etki Alanı

Paydaş Katılım Planı



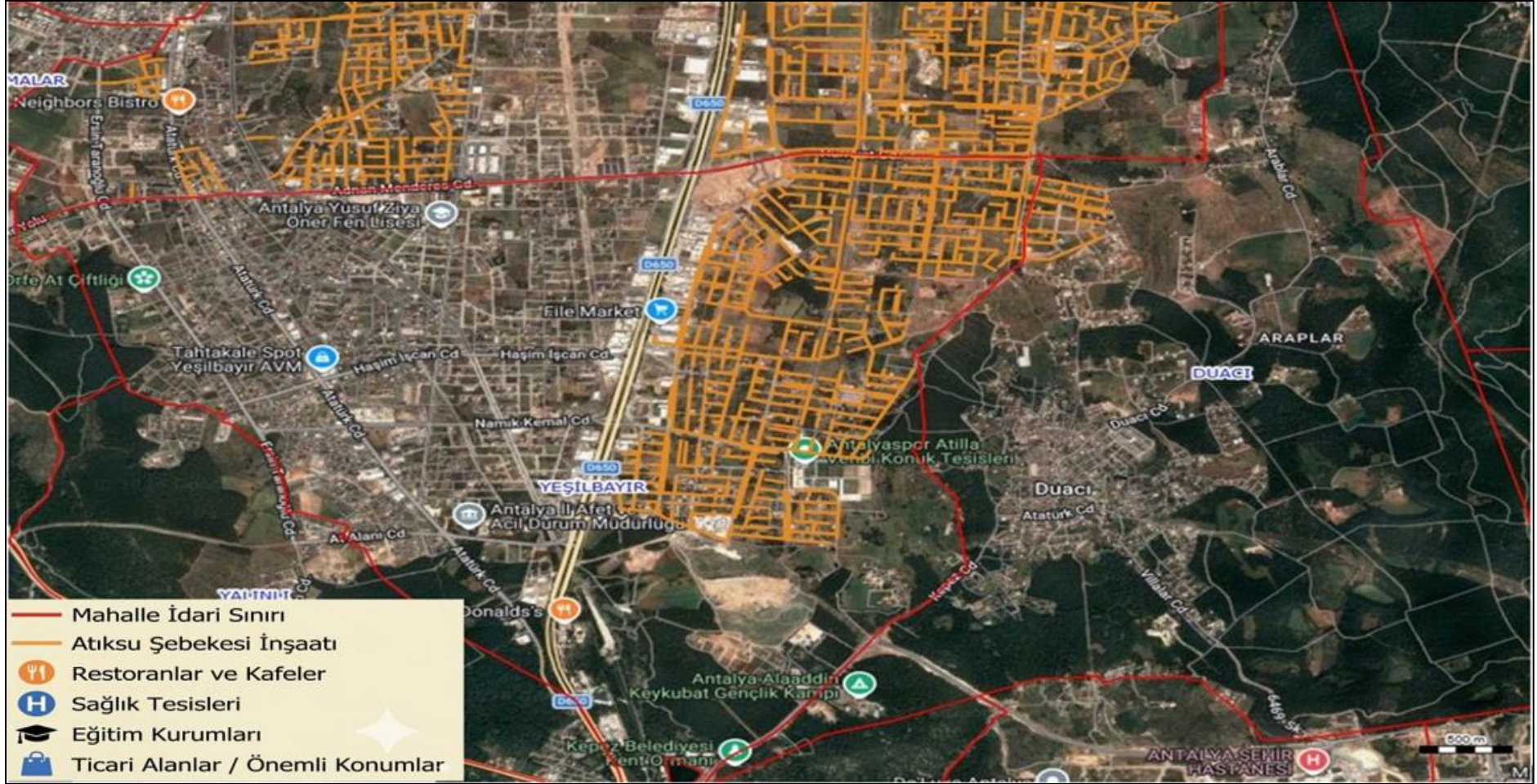
Şekil 3:Yeniköy Mahallesi Atık Su Boru Hattı Projesi Güzergâhı ve Etki Alanı

Paydaş Katılım Planı



Şekil 4: Altinkale Mahallesi Atık Su Boru Hattı Projesi Güzergâhı ve Etki Alanı

Paydaş Katılım Planı



Şekil 5:Yeşilbayır Mahallesi Atık Su Boru Hattı Projesi Güzergâhı ve Etki Alanı



Şekil 6: Yağca Mahallesi Atık Su Boru Hattı Projesi Güzergâhı ve Etki Alanı

Paydaş Katılım Planı

2. AMAÇ/ SEP TANIMI

Paydaş Katılım Planı (PKP), projeden etkilenen kişiler ile diğer paydaşların uygun, zamanında ve erişilebilir bilgiye ulaşmasını sağlamak ve böylece projenin etkileri hakkında görüş ve endişelerini ifade edebilmelerine olanak tanımak amacıyla hazırlanmıştır.

Paydaş Katılım Planı'nın temel amaçları aşağıdaki şekilde özetlenebilir:

- Projeden doğrudan veya dolaylı olarak etkilenen paydaşların ve projeye ilgi duyan diğer paydaşların belirlenmesi,
- Proje hazırlık aşamasında başlayacak ve proje uygulama süresi boyunca devam edecek paydaş katılım faaliyetlerinin planlanması ve organize edilmesi,
- Projenin çevresel ve sosyal riskleri ile etkilerine ilişkin bilgilerin, paydaşlarla zamanında, anlaşılır, erişilebilir ve uygun yöntem ve formatlarda paylaşılmasının sağlanması,
- Projeden etkilenen paydaşların sorun ve şikâyetlerini iletebilecekleri erişilebilir ve kapsayıcı kanallar sağlayan bir Şikâyet Mekanizmasının kurulması ve bu şikâyetlerin projenin tüm aşamalarında zamanında ele alınarak yönetilmesinin sağlanması.

Paydaş katılımı; yerel topluluklar, kadın grupları, mülteciler, hassas gruplar, çeşitli belediye kuruluşları ile yerel ve uluslararası sivil toplum kuruluşları gibi geniş bir paydaş kitlesini içeren projelerin başarılı bir şekilde tamamlanmasında kritik bir rol oynamaktadır.

Bu PKP şunları içermektedir: (i) paydaşların belirlenmesi ve analizi, (ii) paydaş katılım programı, (iii) paydaş katılım faaliyetlerinin uygulanması için kaynaklar ve sorumluluklar, (iv) şikâyet mekanizması ve (v) izleme ve raporlama. PKP, ESS10 (Paydaş Katılımı ve Bilgi Paylaşımı) gereklilikleri, İLBANK'ın Çevresel ve Sosyal Yönetim Sistemi (ÇSYS) ve Türk mevzuatı doğrultusunda hazırlanmıştır. PKP yaşayan bir dokümandır ve Alt Borçlu tarafından düzenli olarak izlenecek, gözden geçirilecek ve güncellenecektir.

3. Paydaşların Belirlenmesi ve Analizi

Paydaş analizi, proje faaliyetlerinden etkilenecek bireyleri, kurumları ve toplulukları belirlemek amacıyla Alt Proje kapsamında gerçekleştirilmiştir. Analiz, projenin sosyal ve çevresel etkilerinin etkin bir şekilde yönetilmesi ile paydaşların proje süreçlerine zamanında, şeffaf ve kapsayıcı bir şekilde dahil edilmesi için bir temel sağlamaktadır. Bu süreç, Dünya Bankası ESS10 ve İLBANK Çevresel ve Sosyal Yönetim Sistemi (ÇSYS) gereklilikleri doğrultusunda yürütülmüştür.

3.1. Metodoloji

Uluslararası iyi uygulama gerekliliklerini karşılamak amacıyla, Proje için paydaş katılım süreci aşağıdaki ilkelere uygun olarak yürütülecektir:

Paydaş Katılım Planı

- **Açıklık ve yaşam döngüsü yaklaşımı:** Paydaş katılım faaliyetleri, Projenin tüm yaşam döngüsü boyunca şeffaf bir şekilde yürütülecektir. Katılım süreci açık bir şekilde gerçekleştirilecek ve herhangi bir dış müdahale, zorlayıcı etki, baskı veya tehdit içermeyecektir.
- **Bilgilendirilmiş katılım ve geri bildirim:** Projeye ilişkin ilgili bilgiler, paydaşlara uygun ve erişilebilir formatlarda sunulacak ve uygun iletişim kanalları aracılığıyla paylaşılacaktır. Paydaşların görüş, endişe ve önerilerini ifade edebilecekleri fırsatlar yaratılacaktır. Alınan geri bildirimler, Proje uygulaması sırasında gözden geçirilecek ve değerlendirilecektir.
- **Kapsayıcılık ve duyarlılık:** Paydaş belirleme faaliyetleri, projeden doğrudan veya dolaylı olarak etkilenecek tüm grupların katılımını sağlamayı hedefleyecektir. Tüm paydaşlar için eşit bilgi erişimi sağlanacak ve katılım yöntemleri paydaşların ihtiyaçları dikkate alınarak tasarlanacaktır. Özellikle kadınlar, yaşlılar, engelliler, kronik hastalığı olan kişiler, düşük gelirli hane halkları ve katılımında engellerle karşılaşabilecek yabancı uyruklular gibi hassas gruplara özel önem verilecektir.
- **Esneklik:** Sosyal koşullar, kültürel bağlam veya yönetim faktörleri nedeniyle yüz yüze katılım sınırlı olduğunda, çevrimiçi toplantılar, telefon iletişimi veya diğer dijital platformlar gibi alternatif katılım yöntemleri kullanılarak etkili paydaş katılımı sağlanacaktır.

Alt proje kapsamında, paydaş belirleme masa başı incelemeleri ve saha çalışmaları kombinasyonu kullanılarak gerçekleştirilmiştir. Masa başı çalışmaları sırasında, proje güzergahı planları, mevcut planlama belgeleri ve yerel idari veriler detaylı şekilde analiz edilmiş ve potansiyel etki alanı ile ilgili paydaşlar ön değerlendirmeye tabi tutulmuştur.

Proje etki alanı, kanalizasyon boru hattı güzergahı dikkate alınarak ve inşaat faaliyetlerinden doğrudan veya dolaylı olarak etkilenebilecek yerleşim alanlarını kapsayacak şekilde tanımlanmıştır. Bu çerçevede, Yeniköy, Bahçeyaka, Yeşilbayır, Altinkale ve Yağca mahalleleri proje etki alanına dahil edilmiş ve paydaş belirleme faaliyetleri bu yerleşimlere göre yürütülmüştür.

ALDAŞ Proje Uygulama Birimi (PIU), alt proje güzergahı ve çevresindeki mahallelerde saha ziyaretleri gerçekleştirmiş ve yerinde gözlemler yapmıştır. Ayrıca, 13 Mart 2026 tarihinde Döşemealtı Mahalle Muhtarları Derneği ile bir paydaş toplantısı düzenlenmiş, toplantıya toplam dokuz kişi katılmıştır. Toplantıya Yeniköy, Bahçeyaka, Yeşilbayır ve Yağca mahallelerinden muhtarlar katılmıştır. Toplantı sırasında, yerel beklentiler, potansiyel sosyal etkiler ve hassas gruplar hakkında ön değerlendirmeler yapılmış ve paydaş geri bildirimleri sistematik olarak toplanmıştır. Toplantıya ait tutanak ve fotoğraflar **Ek 1: Paydaş Katılım Toplantısı (13 Mart 2026) Tutanakları ve Görseller** sunulmaktadır.

Bu karma yöntem yaklaşımı, projeden potansiyel olarak etkilenecek bireylerin, grupların ve kurumların kapsamlı bir şekilde belirlenmesini sağlamış ve paydaş katılım sürecini yönlendirecek temel bilgileri sağlamıştır.

3.2. Projeden Etkilenen Taraflar ve Diğer İlgili Taraflar

Bu bölümde, paydaşlar ESS10 (Paydaş Katılımı ve Bilgi Paylaşımı) doğrultusunda iki ana gruba ayrılmaktadır: Projeden Etkilenen Taraflar (PAPs) ve Diğer İlgili Taraflar (OIPs).

Projeden Etkilenen Taraflar, proje faaliyetleri sonucu fiziksel çevre, sağlık ve güvenlik, kültürel uygulamalar, refah, geçim kaynakları veya yaşam koşulları üzerinde doğrudan veya dolaylı olarak etkilenebilecek ve gerçek veya potansiyel risklerle karşılaşabilecek bireyler veya gruplardır. Bu paydaşlar, yerel topluluklar ve diğer bireyler veya hassas grupları kapsayabilir.

Diğer İlgili Taraflar, projeden doğrudan etkilenmeyebilecek ancak projenin konumu, özellikleri, potansiyel çevresel ve sosyal etkileri veya kamuya ilişkin önemi nedeniyle projeye ilgi duyan bireyler, gruplar veya kuruluşlardır. Bu taraflar arasında düzenleyici kurumlar, devlet yetkilileri, özel sektör temsilcileri, sendikalar, sivil toplum kuruluşları ve kültürel gruplar yer alabilir.

Paydaş Katılım Planı

Tablo 2:Proje Paydaşları

Paydaş Kategorisi	Paydaş Grubu	Projeyle ilgisi
• PAP	• İşçiler	İnşaat faaliyetlerine doğrudan katılan ve bu nedenle iş sağlığı ve güvenliği riskleri, çalışma koşullarına ilişkin etkiler, işyeri kazaları ve işçi hakları ile ilgili konulara maruz kalan kişilerdir. İşçi Yönetim Prosedürleri, İSG önlemleri ve işçi şikâyet mekanizmasının birincil faydalanıcılarıdır.
• OIP	• Belediyeler (Antalya Büyükşehir Belediyesi, Döşemealtı Belediyesi)	Yerel yönetim olarak, izinler, ruhsatlar, altyapı bağlantıları, trafik düzenlemeleri ve belediye hizmetlerini koordine eder ve projenin yerel planlar ve mevzuata uygunluğunu sağlar.
• PAP	• Proje Alanında Yaşayan Halk	İnşaat ve işletme aşamalarında gürültü, toz, titreşim, trafik yoğunluğu, erişim kısıtlamaları ve geçici hizmet kesintileri gibi çevresel ve sosyal etkilerden doğrudan etkilenebilirler. Bu nedenle bilgi paylaşımı ve danışma faaliyetlerinin ana hedef grubunu oluştururlar.
• PAP	• Turizm İşletmeleri Sahipleri • Yerel İşletmeler	İnşaat kaynaklı rahatsızlıklar nedeniyle erişim kısıtlamaları, trafik yoğunluğu, toz ve gürültü gibi geçici ekonomik etkiler yaşayabilir; bu durum müşteri sayısında azalma, operasyonel aksaklıklar ve gelir kayıplarına yol açabilir. Olumsuz ekonomik etkileri minimize etmek için düzenli olarak bilgilendirilecek ve danışma yapılacaktır.
• OIP	• Diğer Kamu Kurumları (Akdeniz Elektrik Dağıtım A.Ş. (AEDAŞ) – CK Akdeniz Elektrik (Elektrik Perakende Hizmetleri), Enerya Antalya Gaz Dağıtım A.Ş., Türk Telekom A.Ş., Çevre, Şehircilik ve İklim Değişikliği Bakanlığı İl Müdürlüğü, Devlet Su İşleri Genel Müdürlüğü (DSİ))	Ulusal mevzuata ve kurumsal gerekliliklere uyumu sağlamak için yasal izinler, teknik görüşler ve düzenleyici denetim sağlamakla sorumludur.
• OIP	• Özel İdareler, Akdeniz Elektrik Dağıtım A.Ş. (AEDAŞ) – CK Akdeniz Elektrik (Elektrik Perakende Hizmetleri), Enerya Antalya Gaz Dağıtım A.Ş., Türk Telekom A.Ş.	Mevcut altyapı tesislerinin korunması, taşınması veya entegrasyonu ve inşaat çalışmaları sırasında hizmet kesintileri veya hasarların önlenmesi için koordinasyon gereklidir.
• OIP	• Meslek Odaları, Antalya Ticaret ve Sanayi Odası (ATSO), Sivil Toplum Kuruluşları (İnşaat Mühendisleri Odası (İMO), Çevre Mühendisleri Odası (ÇMO), Elektrik Mühendisleri Odası	Mesleki ve toplumsal çıkarları temsil eder; proje boyunca teknik katkı, geri bildirim sağlar ve şeffaflık ile paydaş katılımını destekler.

Paydaş Katılım Planı

	(EMO), Antalya Kent Konseyi)	
--	------------------------------	--

3.3. Dezavantajlı/Hassas Bireyler veya Gruplar

Dünya Bankası Çevresel ve Sosyal Standartları (ESS10 – Paydaş Katılımı ve Bilgi Paylaşımı) ve İLBANK Çevresel ve Sosyal Yönetim Sistemi (ÇSYS) gereklilikleri doğrultusunda, proje kapsamında dezavantajlı ve hassas bireyler ile gruplar özel olarak tanımlanmış ve paydaş katılım sürecine etkin dahil edilmelerini sağlamak amacıyla önlemler planlanmıştır. Bu yaklaşım, proje faaliyetlerinden orantısız şekilde etkilenebilecek grupların belirlenmesini ve bilgiye erişim, katılım ve geri bildirim mekanizmalarına eşit erişimlerinin sağlanmasını amaçlamaktadır.

Bu bağlamda, Projenin etki alanındaki dezavantajlı veya hassas gruplar, çocuklar, yaşlılar, engelliler, kronik hastalığı olan kişiler, düşük gelirli hanehalkları, kadın başlı hanehalkları ve yabancı uyruklu veya mülteci nüfus olarak tanımlanmaktadır. Antalya ili Döşemealtı ilçesinde yer alan Yeniköy, Bahçeyaka, Altinkale, Yeşilbayır ve Yağca mahallelerinde yürütülecek proje faaliyetleri sırasında, bu gruplar kanalizasyon hattı güzergahı boyunca kısa süreli gürültü, inşaat makinelerinin hareketi veya geçici erişim düzenlemelerinden sınırlı şekilde etkilenebilirler.

Masa başı veri analizi, yerel mahalle muhtarları ile yapılan danışmalar ve saha gözlemleri temel alınarak, Projenin etki alanında hassas grupların varlığı değerlendirilmiştir. Buna göre, ilgili mahallelerde yapılan saha ziyaretleri ve danışma faaliyetleri aracılığıyla dezavantajlı grupların varlığı ve ölçüğüne ilişkin genel bilgiler toplanmıştır.

Projenin etki alanındaki çocuk, yaşlı, engelli birey sayısı, sosyal yardım alan haneler ve yabancı uyruklu/mülteci nüfus ile ilgili mahalle düzeyindeki sayısal veriler **Tablo 3'de** özetlenmiştir. Bu veriler, proje uygulama dönemi boyunca hedefe yönelik bilgilendirme faaliyetleri, erişilebilirlik önlemleri ve sosyal risk azaltıcı aksiyonların planlanması için bir temel sağlayacaktır.

Paydaş Katılım Planı kapsamında, dezavantajlı ve hassas gruplar, proje hakkında zamanında ve erişilebilir bir şekilde bilgilendirilecek ve görüşlerini ve geri bildirimlerini iletebilmeleri için uygun iletişim kanalları sağlanacaktır. Bu yaklaşım, sosyal kapsayıcılığı güçlendirmeyi ve proje uygulama aşamasında olası olumsuz sosyal etkileri azaltmayı amaçlamaktadır.

Paydaş Katılım Planı

Tablo 3:Proje Etki Alanı İçinde Mahallelere Göre Hassas ve Dezavantajlı Grupların Dağılımı

Neighborhood	Total Population	Children (0–18)	65+ Elderly	Persons with Disabilities	Receiving Social Assistance	Foreign Nationals / Refugees
YENİKÖY	24.696	6.191	1752	112	30	1253
BAHÇEYAKA	14.000	4.022	1195	50	35	500
ALTINKALE	9365	3027	644	40	42	53
YEŞİLBAYIR	18.500	2000	800	30	40	100
YAĞCA	1495	450	300	4	4	-

4. Paydaş Katılım Programı

Paydaş Katılım Planı, Dünya Bankası ESS10 ve İLBANK ESMS doğrultusunda, proje döngüsü boyunca kamusal bilgilendirme ve danışma faaliyetlerini içerecek bir paydaş katılım programı tanımlamayı amaçlamaktadır. Farklı paydaş gruplarının etkin ve anlamlı katılımını sağlamak için, proje ön inşaat, inşaat ve işletme aşamalarında çeşitli uygun iletişim ve bilgi paylaşım yöntemlerini kullanacaktır.

4.1. Proje Hazırlık Aşamasında Gerçekleştirilen Paydaş Katılım Faaliyetlerinin Özeti

Alt projenin hazırlık aşamasında, Dünya Bankası Çevresel ve Sosyal Standartları (ESS10) ve İLBANK Çevresel ve Sosyal Yönetim Sistemi (ESMS) ilkeleri doğrultusunda, erken, şeffaf ve anlamlı paydaş katılımını sağlamak amacıyla çeşitli faaliyetler yürütülmüştür. Bu faaliyetlerin temel amacı, yerel toplulukları proje hakkında bilgilendirmek, görüş ve önerilerini toplamak ve elde edilen bilgileri proje planlama sürecine entegre etmektir.

Bu kapsamda, Yeniköy, Bahçeyaka, Yeşilbayır, Altinkale ve Yağca mahalleleri, Projenin etki alanı kapsamında değerlendirilmiş ve paydaş tespit faaliyetleri bu yerleşimler temel alınarak yürütülmüştür. ALDAŞ Proje Uygulama Birimi (PIU), alt proje güzergahı ve çevresindeki mahallelerde saha ziyaretleri ve yerinde gözlemler gerçekleştirmiştir. Bu saha faaliyetleri, potansiyel sosyal etkilerin ve hassas grupların belirlenmesi için kritik bilgiler sağlamıştır.

Proje hazırlık sürecinin bir parçası olarak, 13 Mart 2026 tarihinde, toplam altı katılımcının yer aldığı Döşemealtı Muhtarlar Derneği ile bir paydaş toplantısı düzenlenmiştir. Toplantıya Yeniköy, Bahçeyaka, Altinkale, Yeşilbayır ve Yağca mahalle muhtarları katılmıştır. Toplantı sırasında, katılımcılara alt projenin genel kapsamı ve planlanan faaliyetler hakkında bilgi

Paydaş Katılım Planı

verilmiş, sosyal etkiler ve hassas/dezavantajlı gruplara ilişkin ön değerlendirmeler paylaşılmıştır. Ayrıca, paydaşlara proje uygulaması boyunca geri bildirim sağlayabilecekleri iletişim ve şikâyet mekanizmaları hakkında bilgilendirme yapılmıştır.

Toplantı sırasında, yerel beklentiler, potansiyel riskler ve hassas gruplara ilişkin gözlemler kaydedilmiş ve uygulama döneminde düzenli bilgi paylaşımı ve geri bildirim sağlamak için muhtarlarla sürekli iletişim mekanizması kurulmasına yönelik öneriler alınmıştır. Bu faaliyetler, paydaşların projenin erken aşamasında katılımını, görüş ve önerilerinin planlama sürecine entegrasyonunu ve alt projenin uygulama süresince sürekli katılımın sürdürülmesini sağlamıştır.

Toplantı tutanakları ve görsel dokümantasyon **Ek 1: Paydaş Katılım Toplantısı (13 Mart 2026) Tutanakları ve Görseller** sunulmuş olup, **Tablo 4**, Paydaş Katılım Planı (SEP) hazırlanırken yürütülen başlıca paydaş katılım faaliyetlerini özetlemektedir.

Tablo 4: Paydaş Katılım Faaliyetlerinin Özeti (Hazırlık Aşaması)

Paydaş Grubu	Temsilci	Tarih	Konum	Kapsam
Muhtar	Yeniköy, Bahçeyaka, Tomalar, Altinkale, Yeşilbayır, Yağca ve çevre mahallelerin muhtarları	13.03.2026	Döşemealtı Muhtarlar Birliği	Alt projenin kapsamı hakkında bilgi vermek, geçici erişim ve çevresel etkilerle ilgili ayrıntıları paylaşmak ve yerel beklentiler ile savunmasız gruplara ilişkin verileri toplamak

4.2. Alt Proje Paydaşlarının İhtiyaçlarının Özeti ile Paydaş Katılımına Yönelik Yöntem, Araç ve Teknikler

Alt Proje kapsamında, paydaşlarla etkin ve sürekli katılımı sağlamak; paydaşları bilgilendirmek, görüş ve geri bildirimlerini almak ve şikâyet ve taleplerini uygun şekilde ele almak amacıyla, proje hazırlık ve uygulama aşamalarında aşağıda listelenen paydaş katılım yöntemleri, araçları ve teknikleri kullanılacaktır:

- İletişim (Telefon ve e-posta):** Paydaşlara proje gereklilikleri, faaliyetler ve olası etkiler hakkında bilgi vermek; proje uygulaması ile ilgili bilgi ve veri taleplerini almak;

Paydaş Katılım Planı

- paydaşlardan gelen talepler ve şikâyetleri Şikâyet Mekanizması sürecine entegre etmek amacıyla telefon ve e-posta iletişimi kullanılacaktır.
- Dijital İletişim Araçları:** Teknik olmayan proje bilgilerini paylaşmak, proje ilerleme güncellemelerini duyurmak, proje uygulama takvimini bildirmek ve aylık ilerleme raporlarını paylaşmak için dijital iletişim araçları kullanılacaktır.
 - Broşürler / El İlanları:** Proje uygulama takvimi ve sahaya özgü proje bilgilerini paylaşmak için broşür ve el ilanları hazırlanacaktır. İşlerin başlamasından en az 10 gün önce, çalışma alanının yerleşimi, başlama ve hedef tamamlanma tarihleri ile acil durumlarda ulaşılabilecek yetkili personel iletişim bilgilerini içeren el ilanları basılacak ve ilgili mahalle muhtarlıklarına ve bölgedeki araç kullanıcılarına dağıtılacaktır.
 - Şikâyet Mekanizması:** Proje paydaşları tarafından sunulan tüm talep, öneri, şikâyet ve bilgi taleplerini almak, değerlendirmek ve çözmek için erişilebilir ve şeffaf bir Şikâyet Mekanizması uygulanacaktır.
 - Yapılandırılmış Gündemler:** İlgili paydaşlarla yapılan toplantı ve etkinliklerde tartışmaların amaçlı ve verimli bir şekilde yürütülmesini sağlamak için yapılandırılmış gündemler ve toplantı özetleri kullanılacaktır.
 - Odak Grup Toplantıları / Tartışmaları:** Belirli bir konu hakkında belirli bir grupla (hassas gruplar dahil) bilgi paylaşımı yapmak; belirli bir gruptan proje hakkında yorum, geri bildirim, görüş ve algı toplamak; belirli bir gruptan proje ile ilgili şikâyet ve endişeleri toplamak; proje faaliyetlerinin belirli bir paydaş grubu üzerindeki çevresel ve sosyal risk ve etkilerini izlemek; belirli gruplarla ilişkiler kurmak.
 - Danışma Toplantıları:** Proje kapsamı, zaman çizelgesi ve alt proje faaliyetleri (özellikle teknik olmayan bilgiler) hakkında bilgi paylaşmak, paydaş yorum ve geri bildirimlerini almak, proje ile ilgili şikâyet ve endişeleri toplamak ve etkilenen topluluklarla sürdürülebilir bir katılım sağlamak amacıyla, geniş paydaş grupları, öncelikle doğrudan etkilenen topluluklarla danışma toplantıları düzenlenecektir.
 - Resmî Toplantılar:** Gerekli durumlarda, proje kapsamı ve uygulama süreci ile ilgili olarak ilgili kamu kurum ve kuruluşlarıyla resmî danışma toplantıları düzenlenecektir.
 - Bire Bir Toplantılar:** Özellikle hassas konularda, paydaşların görüş ve endişelerini daha rahat ifade edebilmeleri için bilgi toplamak amacıyla bireysel toplantılar gerçekleştirilecektir.

Saha Ziyaretleri: İnşaat sahaları ve proje faaliyetleri, Proje Uygulama Birimi (PUB) tarafından düzenli olarak ziyaret edilecek ve izlenecektir. Bu ziyaretler aracılığıyla çevresel ve sosyal etkiler izlenecek, riskler tespit edilecek ve gerekli önleyici tedbirler uygulanacaktır. Alt projenin ilk Halkın Katılım Toplantısı (HKT), onaylanmış ÇSYP raporu sonrasında, Antalya'da yeterli kapasite ve olanaklara sahip seçilmiş bir mekânda gerçekleştirilecektir; böylece rahat ve verimli bir iletişim sağlanacaktır. Yukarıda belirtilen PAP ve OIP paydaşlar HKT'ye davet edilecektir. HKT'lerden önce, yerel ve ulusal gazetelerde duyurular yayınlanacak ve ASAT ile ALDAŞ'ın resmi web sitelerinde ilan edilecektir. Alt proje bilgi broşürleri, toplantı başlamadan 15 gün önce katılımcılara dağıtılacak ve alt proje haritaları broşürlerde ve köy kahvehaneleri, muhtarlık

Paydaş Katılım Planı

ofisleri gibi kamuya açık alanlarda erişilebilir olacaktır. Duyurular yalnızca resmi yollarla yapılmayacak, aynı zamanda toplantıya ve projeye katılımı teşvik etmek amacıyla muhtarlarla önceden iletişime geçilerek yerel halkın katılımı desteklenecektir.

Resmî duyuruların yanı sıra, ASAT Sosyal Uzmanı aracılığıyla yerel katılım, toplum liderleri ile doğrudan etkileşimle teşvik edilecektir. Mevsimlik göçmenler ve mülteciler gibi hassas grupların dahil edilmesini sağlamak amacıyla, saha çalışmaları sırasında muhtarlarla görüşülecektir. Mahalle ziyaretleri, inşaat faaliyetleri takvimine göre gerçekleştirilecektir. Muhtar(lar) ve yerel halk, alt proje kapsamında proje ve şikâyet mekanizması hakkında danışma toplantıları aracılığıyla detaylı olarak bilgilendirilecektir. İnşaat faaliyetlerinin gerçekleştirileceği alanda, muhtar ile adım adım keşif turu yapılacak ve bu hanelerle paydaş toplantıları yapılacaktır. Halkın katılım toplantıları, toplantının amacı ve kapsamının tanıtılması ve açıklanması ile başlayacak; sunumların ardından, ASAT tarafından yapılan bilgilendirmelerin ardından katılımcıların sorularının, endişelerinin ve önerilerinin alındığı bir tartışma oturumu ile tamamlanacaktır.

Sunumlarda ele alınacak ana konular şunlardır:

- Alt projenin amacı ve kapsamı,
- Alt projenin baş uygulayıcı kuruluşu, proje faydalanıcısı, uygulayıcı organizasyon ve finansörleri,
- Alt projenin beklenen faydaları,
- Çevresel ve sosyal etkiler: Alt projenin öngörülen çevresel ve sosyal etkileri ile bunları azaltmak için önerilen tedbirler (katılımcılar, potansiyel ek etkileri tartışmaya ve planlanan tedbirlerin yeterliliği hakkında geri bildirim vermeye davet edilecektir),
- Şikâyet mekanizması,
- Tartışma (Soru-Cevap) oturumu.

Danışma toplantıları katılımcı bir şekilde yürütülecektir. Yerel halk, projenin olumsuz sosyal etkilerini en aza indirmek amacıyla kendi görüşlerini ve önerilerini paylaşmaya teşvik edilecektir. Bu konuları kapsayan bir broşür hazırlanacak ve danışma toplantıları sırasında katılımcılara dağıtılacak ve kamuya açık alanlarda da dağıtılacaktır. Broşürde gerekli iletişim telefon numaraları ve e-posta adresleri yer alacak ve danışma toplantıları sırasında yerel halk, alt proje sosyal uzmanlarıyla iletişime geçmeye teşvik edilecektir.

4.3. Paydaş Katılım Planı

Paydaş katılımı faaliyetleri, proje hazırlık aşamasından başlayarak inşaat ve işletme aşamalarına kadar devam edecek şekilde belirlenecek ve planlanacaktır. Paydaş katılımı faaliyetleri, proje hazırlık aşamasından başlayarak inşaat ve işletme aşamalarına kadar devam edecek şekilde belirlenecek ve planlanacaktır.

Tablo 5: Paydaş Katılım Planı

Proje Aşaması	İstişare Amacı /Verilecek Mesaj	Açıklanacak Bilgi/Belge Listesi	Kullanılan Yöntem	Hedef Paydaş	Tahmini Süre	Sorumlu Taraf
İnşaat Öncesi	<ul style="list-style-type: none">• Projeden etkilenen gruplar, projenin kapsamı ve gerekliliği hakkında bilgilendirilmelidir.• Projenin çevresel ve sosyal etkilerini azaltmak için alınacak tedbirler, şikâyet mekanizması, teknik olmayan proje özeti ve sunumlar hakkında bilgi verilecektir.• Proje kapsamında, ilgili idarelerden ve kurumlardan gerekli izin ve prosedürler hakkında bilgi verilecektir.• Paydaşlara proje ilerleyişi, çevresel etkiler ve azaltma tedbirleri, hizmetlere erişimde olası kısıtlamalar hakkında bilgi verilecek ve paydaşlardan geri bildirim toplanacaktır.	<ul style="list-style-type: none">• ÇSYP ve PKP belgeleri ve diğer ilgili alt proje dokümanları	<ul style="list-style-type: none">• Paydaş Katılım Toplantıları (Türkçe bilmeyenler için gerektiğinde tercüman, işitme engelliler için işaret dili vb.)	<ul style="list-style-type: none">• Projeden Etkilenen Taraflar: Dezavantajlı / Savunmasız bireyler veya gruplar• Diğer ilgili taraflar	<ul style="list-style-type: none">• Proje faaliyetleri başlamadan önce	<ul style="list-style-type: none">• ASAT Genel Müdürlüğü• ALDAŞ A.Ş• Yüklenici Firma

İnşaat	<ul style="list-style-type: none">• Yol yapım faaliyetlerinin planlanması ve takvimi.• Paydaşlara ve projeden etkilenenlere ilgili teknik detaylar sağlanmalıdır (ör. güvenli geçiş için erişim yolları, kullanılacak araçların türü, sayısı ve sıklığı vb.).• Şikâyet Mekanizması	<ul style="list-style-type: none">• ÇSYP• PKP• TYP• ŞM	<ul style="list-style-type: none">• Mukhtarlarla ofislerinde veya kamu alanlarında düzenli veya isteğe bağlı yüz yüze toplantılar• Şikâyet Mekanizması• ASAT ve ALDAŞ A.Ş. web sitelerinde duyurular• Telefon, SMS, kurumsal web siteleri gibi mobil teknolojiler• Proje Broşürleri• Sunumlar• Kamu duyuruları	<ul style="list-style-type: none">• Yerel Halk• İşletmeler	<ul style="list-style-type: none">• Her 6 ayda bir ve gerektiğinde (ör. şikâyet alındığında, proje tasarım/uygulama/takvim değişikliklerinde vb.)	<ul style="list-style-type: none">• ASAT Genel Müdürlüğü• ALDAŞ A.Ş• Yüklenici Firma
---------------	--	---	--	---	---	--

İnşaat	<ul style="list-style-type: none">• Projenin çevresel ve sosyal risklerinin yönetimi hakkında bilgi,• Çevresel ve sosyal izleme programı ve sonuçları.• Proje ilerleyişi hakkında genel bilgi.• Alt proje düzeyinde Acil Durum Hazırlık ve Müdahale Planı (EPRP)	<ul style="list-style-type: none">• ÇSYP• PKP• ŞM• Acil Durum Hazırlık ve Müdahale Planı	<ul style="list-style-type: none">• Yüz yüze toplantılar• Paydaş Danışma Toplantısı• Şikâyet Mekanizması• ASAT ve ALDAŞ A.Ş. web sitelerinde duyurular• Telefon, SMS, kurumsal web siteleri gibi mobil teknolojiler• Proje Broşürleri• Sunumlar• Kamu duyuruları	<ul style="list-style-type: none">• Yerel Halk• İşletmeler• Mahale muhtarları	<ul style="list-style-type: none">• Her 6 ayda bir ve gerektiğinde (ör. şikâyet alındığında, proje tasarım/uygulama/takvim değişikliklerinde vb.)	<ul style="list-style-type: none">• ASAT Genel Müdürlüğü• ALDAŞ A.Ş• Yüklenici Firma
---------------	---	---	---	---	---	--

İşletme	• ŞM	• ŞM prosedürü	<ul style="list-style-type: none">• Paydaş danışma toplantıları• Dijital iletişim araçları / sosyal medya• Şikâyet Mekanizması• ASAT ve ALDAŞ A.Ş. resmi web sitesinde duyurular• Broşürler• Sunumlar• Kamu duyuruları	<ul style="list-style-type: none">• Projeden Etkilenen Gruplar ve Diğer İlgili Taraflar• Dezavantajlı / savunmasız bireyler veya gruplar	<ul style="list-style-type: none">• Alt proje faaliyetlerinin tamamlanmasından sonra	<ul style="list-style-type: none">• ASAT Genel Müdürlüğü
---------	------	----------------	--	---	--	--

Paydaş Katılım Planı

4.4. Paydaşlara Geri Raporlama

Alt proje belgeleri, Çevresel ve Sosyal Yönetim Planı (ESMP) ve Paydaş Katılım Planı (SEP) dahil olmak üzere, ASAT ve ALDAŞ'ın mevcut web siteleri üzerinden hem Türkçe hem İngilizce olarak kamuoyuna açıklanacaktır. Alt proje ile ilgili afişler ve şikâyet mekanizmasına dair bilgiler, muhtarlık, okullar, camiler ve yerel çay ocakları gibi ilçedeki yerel noktalarda dağıtılacaktır.

İLBANK tarafından onaylanan broşürler, Alt Proje, şikâyet mekanizması ve ilgili iletişim bilgilerini içerecektir. Ayrıca, inşaat faaliyetleri ve önemli çevresel ve sosyal (Ç&S) bilgiler gibi Alt Proje güncellemeleri ASAT web sitesinde yayımlanacaktır.

ASAT, Alt Proje uygulaması süresince web sitesinin düzenli olarak güncellenmesini ve bakımının yapılmasını sağlayacaktır.

5. Paydaş Katılımı Faaliyetlerinin Uygulanmasına İlişkin Kaynaklar ve Sorumluluklar

5.1. Proje Uygulama Birimi (PUB)

Alt Proje kapsamında, ALDAŞ A.Ş., ASAT Genel Müdürlüğü adına Proje Uygulama Birimi (PUB) olarak görevlendirilmiştir. Alt Proje ile ilişkili çevresel ve sosyal risklerin ve etkilerin etkin bir şekilde yönetilmesi, izlenmesi ve raporlanmasını sağlamak üzere PUB bünyesinde nitelikli ve deneyimli personel atanmıştır.

PUB organizasyonu, bir Proje Yöneticisi, Çevresel ve Sosyal (Ç&S) Ekip, İş Sağlığı ve Güvenliği (İSG) Uzmanları ve inşaat ile teknik ofislerde çalışan saha mühendislerinden oluşmaktadır.

ALDAŞ PUB bünyesinde Alt Proje için görevlendirilen çevresel, sosyal ve İSG uzmanları şunlardır. Proje uygulaması sırasında, idari veya operasyonel gereklilikler nedeniyle personel değişiklikleri olabilir; bu durumlarda eşdeğer nitelik ve deneyime sahip personel atanacak ve yapılan değişiklikler İLBANK'a bildirilecektir.

- **Çevre Uzmanları (Çevre Mühendisleri):** Derya ÜNVER (deryaunver@aldas.com.tr), Melda ÇAKIR YILDIZ (melda@aldas.com.tr)
- **Sosyal Uzman / Şikâyet Mekanizması Sorumlusu:** Ümmühan Gizem ŞİMŞEK (gizemsimsek@aldas.com.tr)
- **İş Sağlığı ve Güvenliği (İSG) Uzmanı:** Fatma KESKİN (C Sınıfı) (keskin@aldas.com.tr); ayrıca A Sınıfı İSG Uzmanı dış danışmanlık hizmeti ile temin edilecektir.

Paydaş Katılım Planı

Çevre Uzmanları: Çevre uzmanları, Alt Proje kapsamında yürütülecek tüm inşaat ve rehabilitasyon faaliyetlerinden kaynaklanabilecek çevresel risklerin ve etkilerin, Çevresel ve Sosyal Yönetim Planı (ESMP), ilgili alt planlar ve yürürlükteki ulusal mevzuat çerçevesinde yönetim ve izlenmesinden sorumludur. Bu kapsamda, sahada çevresel önleyici tedbirlerin uygulanmasını denetler, yüklenici faaliyetlerini gözetler ve hava kalitesi, gürültü, toz, atık yönetimi ve su kaynaklarının korunması ile ilgili izleme faaliyetlerini yürütür. Tespit edilen uygunsuzluklara yönelik düzeltici ve önleyici tedbirlerin uygulanmasını sağlar ve izleme sonuçlarını İLBANK'a raporlar.

Sosyal Uzman / Şikâyet Mekanizması Sorumlusu: Sosyal Uzman, aynı zamanda Şikâyet Mekanizması Sorumlusu olarak, Paydaş Katılım Planı (PKP) kapsamında tanımlanan paydaş katılım faaliyetlerinin planlanması, uygulanması ve izlenmesinden sorumludur. Sosyal Uzman, paydaşların zamanında ve uygun iletişim kanallarıyla bilgilendirilmesini sağlar, danışma ve bilgilendirme toplantılarını koordine eder ve paydaş geri bildirimlerinin proje uygulama sürecine entegrasyonunu kolaylaştırır.

Ayrıca, Sosyal Uzman, şikâyetlerin kaydedilmesi, değerlendirilmesi, izlenmesi ve çözülmesini kapsayan Şikâyet Mekanizmasının etkin işletilmesinden sorumludur. Sosyal Uzman, iş gücü ve çalışma koşulları ile üçüncü taraflarla ilişkilerden kaynaklanan sosyal risklerin yönetimine destek sağlar ve ilgili faaliyetleri ve sonuçları İLBANK'a raporlar.

İş Sağlığı ve Güvenliği (İSG): İSG Uzmanları, inşaat ve rehabilitasyon faaliyetleriyle ilişkili iş sağlığı ve güvenliği risklerinin belirlenmesi, izlenmesi ve kontrolünden sorumludur. Bu kapsamda, sahada gerekli önleyici tedbirlerin uygulanmasını, yürürlükteki ulusal mevzuat, Dünya Bankası Grup Çevresel, Sağlık ve Güvenlik (EHS) Kılavuzları ve ESMP hükümlerine uygun olarak denetler.

İSG Uzmanları, düzenli saha denetimleri gerçekleştirir, iş kazaları ve yakın tehlike olaylarını izler, acil durum hazırlık ve müdahale prosedürlerinin etkinliğini değerlendirir ve İSG performans sonuçlarının düzenli raporlanmasını sağlar.

5.2. Kaynaklar

ASAT, Paydaş Katılım Planı (SEP) ile ilgili faaliyetlerin uygulanmasından sorumlu olacaktır. Bu kapsamda ASAT, paydaşlara açık, tutarlı, zamanında ve anlaşılır bilgi sağlamak amacıyla tüm iletişim ve bilgilendirme faaliyetlerini yürütecek ve gerekli insan kaynağı, teknik kapasite ve mali kaynakları tahsis edecektir.

Projeye ilişkin hazırlanan tüm iletişim ve bilgilendirme materyalleri Türkçe ve İngilizce olarak temin edilecektir. Özellikle hassas veya savunmasız gruplarla etkileşimde gerektiğinde ASAT ve ALDAŞ, diğer diller için tercüme hizmeti sağlayacaktır.

Herhangi bir proje faaliyetine başlamadan önce, ASAT ve ALDAŞ, projeden etkilenebilecek veya etkilenme olasılığı bulunan tüm paydaşların bilgilendirildiğinden, süreci anladığından ve geri bildirim sağlama fırsatına sahip olduğundan emin olmak için Halk Katılım Toplantıları ve

Paydaş Katılım Planı

diğer uygun danışma faaliyetlerini düzenleyecektir. Bu faaliyetler, Dünya Bankası Çevresel ve Sosyal Standardı 10 (ESS10) ve İLBANK ESMS'ye uygun olarak yürütülecektir.

Paydaş Katılım Planı'nın uygulanması kapsamında, aşağıdaki faaliyetlerle ilişkili tüm maliyetler ASAT ve ALDAŞ tarafından karşılanacaktır:

Paydaş bilgilendirme ve danışma toplantılarının düzenlenmesi (mekân, lojistik, duyurular vb.),

- Basılı ve dijital bilgi materyallerinin hazırlanması ve dağıtımı,
- Dijital iletişim faaliyetlerinin yürütülmesi,
- Şikâyet Mekanizmasının kurulması, işletilmesi ve kayıtlarının tutulması,
- Gerekğinde tercüme ve erişilebilirlik hizmetlerinin sağlanması.

Projeyi Uygulama Birimi (PUB) olarak görev yapan ALDAŞ A.Ş., ASAT tarafından yürütülen tüm Paydaş Katılım (PKP) faaliyetlerinin uygulanmasını, etkinliğini ve uyumunu izlemek ve denetlemekle sorumludur. ALDAŞ PUB, paydaş katılım faaliyetlerinin Çevresel ve Sosyal Yönetim Planı (ÇSYP), Paydaş Katılım Planı (PKP), ulusal mevzuat, İLBANK ESMS ve Dünya Bankası ESS10 kapsamında belirlenen politika ve prosedürlere uygunluğunu izleyecek ve bu konuda gerekli raporları İLBANK'a sunacaktır.

Tablo 6: Paydaş Katılım Planı Uygulaması Tahmini Bütçe

KALEMLER	KAYNAKLAR VE SORUMLULUKLAR	TAHMİNİ BÜTÇE (EURO)	UYGULAMA AŞAMASI
Şikâyet Mekanizması	ASAT Genel Müdürlüğü Yüklenici Firma	30.000 €/yıl	İnşaat süresince (36 ay)
ÇSYÇ Uygulama Ekibi Çevre Uzmanı Sosyal Uzmanı İSG Uzmanları	Yüklenici Firma	144.000 €/yıl	İnşaat süresince (36 ay)
İş Sağlığı ve Güvenliği	ASAT Genel Müdürlüğü Yüklenici Firma	36.000 €/yıl	İnşaat süresince (36 ay)
Toplumun Sağlık Sorunlarına Maruz Kalması	ASAT Genel Müdürlüğü Yüklenici Firma	20.000 €/yıl	İnşaat süresince (36 ay)
Bilgilendirme toplantısı, bilgi afişleri, her türlü bilgilendirmeler	ASAT Genel Müdürlüğü Yüklenici Firma	2.500 €/yıl	İnşaat süresince (36 ay)
Eğitim ve Kapasite Oluşturma	Yüklenici Firma	3.000 €/yıl	İnşaat süresince (36 ay)

Paydaş Katılım Planı

5.3. Yönetim İşlevleri ve Sorumlulukları

ASAT Genel Müdürlüğü, Alt-Borç Alan olarak, Paydaş Katılım Planı (PKP/SEP) uygulamasından genel sorumludur. ASAT adına hareket eden ALDAŞ A.Ş., Proje Uygulama Birimi (PUB/PIU) olarak, Alt Proje kapsamında Çevresel ve Sosyal (Ç&S) gerekliliklerin etkin uygulanması, izlenmesi ve raporlanmasından sorumludur. Denetim/Danışmanlık ekibi, yüklenicilerin saha faaliyetlerini denetleyecek ve Çevresel ve Sosyal Yönetim Planı (ÇSYP/ESMP), Paydaş Katılım Planı (PKP/SEP) ve diğer Ç&S gerekliliklerinin uygulanmasını takip edecektir.

Yükleniciler, PKP hükümlerini kendi sözleşmesel yükümlülükleri çerçevesinde uygulamaktan sorumludur. ALDAŞ A.Ş. (PUB), yüklenicilerden, kilit personel kapsamında en az bir Çevre Uzmanı, bir Sosyal Uzman ve bir Sınıf A İş Sağlığı ve Güvenliği (İSG) Uzmanı atamalarını talep edecektir. Bu personelin, Alt Projenin inşaat ve rehabilitasyon aşamaları boyunca proje sahasında tam zamanlı çalışması gerekmektedir.

Yüklenici tarafından atanan kilit personel, ÇSYP, PKP, Şikâyet Mekanizması ve diğer ilgili Ç&S ve İSG gerekliliklerinin sahada etkin bir şekilde uygulanmasından sorumlu olacak ve görevlerini ALDAŞ A.Ş. Proje Uygulama Birimi (PUB) gözetimi ve denetimi altında yerine getirecektir.

Yüklenici tarafından hazırlanan aylık ve üç aylık Çevresel ve Sosyal İzleme Raporları (Ç&SİR/ESMR), kamu ve işçi şikâyet/geri bildirim kayıtları ile birlikte PUB/ALDAŞ tarafından düzenli olarak izlenecek, konsolide edilecek ve raporlanacaktır. Bu raporlar ve kayıtlar, İLBANK'ın çevresel ve sosyal izleme ve raporlama gereklilikleri doğrultusunda incelenecek ve ilgili raporlama dönemleri için İLBANK'a sunulacaktır.

Tablo 7: Sorumluluklar

Sorumlu Kurum	Referans Şartları
Antalya Su ve Atıksu İdaresi Genel Müdürlüğü (ASAT) (Alt-Borçlu)	<ul style="list-style-type: none">-Alt-finansman sözleşmesinin tüm süresi boyunca, yüklenici, Alt Proje çevresel ve sosyal (Ç&S) performansından, yüklenicilerin performansı da dahil olmak üzere, İLBANK'ın memnuniyetine uygun olarak nihai sorumluluğu üstlenir.- ALDAŞ A.Ş., ASAT adına Proje Uygulama Birimi (PUB/PIU) olarak atanır ve gerekli yetkiler kendisine sağlanır.- Paydaş Katılım Planı (PKP/SEP) ve İLBANK tarafından talep edilen diğer Ç&S araçları, İLBANK ile kararlaştırılan takvimler doğrultusunda hazırlanır, güncellenir ve uygulanır; gerekli mali ve insan kaynakları tahsis edilir.- İnşaat öncesinde yükleniciye, ÇSYP ve PKP'de belirtilen unsurların uygulanmasına ilişkin eğitim verir; işletme döneminde çalışacak personele de eğitim sağlar.- Alt-finansman sözleşmesine Çevresel ve Sosyal Eylem Planı (ÇSEP) ve diğer Ç&S taahhütlerinin dahil edilmesi için İLBANK ile iş birliği yapar.

Paydaş Katılım Planı

Sorumlu Kurum	Referans Şartları
	<ul style="list-style-type: none">- İLBANK'ın Çevresel, Sağlık, Güvenlik ve Sosyal (ÇSGS) gerekliliklerinin yüklenici ihale ve sözleşme belgelerine yansıtılmasını sağlar.- Sağlık, güvenlik veya çevre açısından acil ve ciddi risk oluşturan faaliyetleri durdurma yetkisini kullanır.- Yüklenici tarafından aylık olarak sunulacak Çevresel ve Sosyal İzleme Raporlarını (ÇSİR) incelemek için gerekli kaynakları tahsis eder.- İLBANK ve danışmanları tarafından yapılacak izleme ziyaretleri ve denetimleri kolaylaştırır.
ALDAŞ Altyapı Yönetimi ve Danışmanlık Hizmetleri San. ve Tic. A.Ş. (PUB/Denetim Danışmanı)	<ul style="list-style-type: none">- Denetim Sözleşme Yöneticisi, yükleniciyi denetleyerek Proje bilgilendirme paketinde verilen öneri ve gerekliliklerin yerine getirilmesini sağlar. Yüklenicinin süreçlerini ve faaliyetlerini sürekli izler, uygunsuzluk durumunda alınacak önlemleri belirler. İnşaat aşamasında çalışacak personele gerekli eğitimin verilip verilmediğini kontrol eder. Bu süreç, periyodik denetimler, saha kontrolleri ve/veya yüklenici tarafından hazırlanan kayıt ve raporların incelenmesini kapsar.- Sosyal Uzman, Proje bilgilendirme paketinde belirtilen toplum sağlığı, güvenliği ve sosyal önlemlerin uygulanmasını denetler, PKP/SEP uygulamasını takip eder ve düzenli olarak Proje Sahibine rapor verir. Şikâyet Mekanizmasını (ŞM/GM) yönetir ve şikâyetlerin raporlanmasını düzenli olarak izler. Sözleşmeden doğan yaptırımları takip eder, yüklenicinin işlerini değerlendirir, uyarılar ve yönlendirmeler sağlar, gerektiğinde Proje Sahibine zamanında bildirimde bulunur. Paydaş katılım faaliyetlerine katılır. Uzman, ilgili alanlarda üniversite mezunu olmalı (yüksek lisans avantaj sağlar) ve Türkçe ve İngilizceyi akıcı şekilde kullanabilmelidir.- Denetim danışmanı, yüklenicinin PKP ve ŞM ile ilgili görevlerini uygun şekilde uygulamasını ve gerekli kayıtların (örn. şikâyet kayıtları, katılım kayıtları) ÇSYP/PKP gerekliliklerine uygun şekilde tutulmasını ve raporlanmasını sağlar.
Yüklenici	<ul style="list-style-type: none">- Yüklenici, PKP gerekliliklerinin sahada uygulanmasını ve izlenmesini sağlamak üzere en az bir Sosyal Uzman dahil olmak üzere kendi Ç&S ekibini atar. Bu ekip, PUB uzmanlarıyla yakın koordinasyon içinde çalışır ve paydaş katılımı ile şikâyet yönetimi hakkında düzenli rapor sunar.- Herhangi bir ciddi paydaşla ilgili sorun, şikâyet veya Cinsiyete Dayalı Şiddet (CDS) ile ilgili olay durumunda, yüklenici derhal Proje Sahibine bilgi verir.- Yüklenici ayrıca, şikâyet kayıtları ve toplantı kayıtları gibi paydaş katılımıyla ilgili kayıtları PKP gerekliliklerine uygun olarak tutmak ve sunmaktan sorumludur.

6. ŞİKÂYET MEKANİZMASI

Bu mekanizmanın amacı, başta doğrudan etkilenen yerel topluluklar ve proje personeli olmak üzere tüm paydaşların proje faaliyetleri ile ilgili tüm şikâyet, endişe, beklenti, görüş, öneri ve haklarını dikkate almak, değerlendirmek, ele almak ve çözmektir. Mekanizma, şikâyetlerin

Paydaş Katılım Planı

etkin, şeffaf ve adil bir şekilde ele alınmasını, çözüm süreçlerinin hızlandırılmasını ve olası olumsuz etkilerin en aza indirilmesini sağlamak amacıyla tasarlanmıştır.

Şikâyet mekanizmasının temel ilkeleri şunlardır:

- **Şeffaflık:** Tüm paydaşlar, şikâyet mekanizmasının işleyişi ve çözüm süreçleri hakkında bilgilendirilecektir; başvuruların değerlendirme süreci ve sonuçları açık bir şekilde paylaşılacaktır.
- **Gizlilik:** Başvuru sahiplerinin kişisel bilgileri gizli tutulacak ve yalnızca yetkili personel tarafından erişilebilir olacaktır. Tüm şikâyetler güvenli ve gizli bir şekilde kaydedilecek ve çözülecektir.
- **Erişilebilirlik:** Şikâyet mekanizmasına tüm paydaşlar çeşitli iletişim kanalları aracılığıyla erişebilecektir (yüz yüze başvuru, telefon, e-posta, çevrimiçi form vb.).
- **Zamanında ve Etkili İşleyiş:** Şikâyetler öncelik ve önem derecelerine göre sınıflandırılacak, makul süreler içinde yanıtlanacak ve önerilen çözümler uygulanacaktır.
- **Bağımsızlık:** Mekanizma tarafsız şekilde çalışacak; karar alma süreçleri bağımsız değerlendiriciler ve ilgili proje paydaşları tarafından gözden geçirilecektir.
- **Uyum:** Mekanizma, Dünya Bankası Çevresel ve Sosyal Standartları (ESS) ve İLBANK prosedürlerine uygun olarak tasarlanacak ve uygulanacaktır.

Bu mekanizma, proje uygulama süreçlerine olan güveni ve katılımı artıracak ve olası sosyal ve çevresel risklerin daha hızlı ve etkin bir şekilde yönetilmesini sağlayacaktır.

6.1. Ulusal Düzeyde Şikâyet Mekanizması

Ulusal düzeydeki şikâyet mekanizması, proje paydaşlarının ve vatandaşların resmi kanallar aracılığıyla şikâyet, öneri ve geri bildirim iletmelerini sağlayan merkezi bir yapıdır. Bu mekanizma hem Türkiye mevzuatına hem de uluslararası standartlara uygun olarak tasarlanmıştır ve şikâyetlerin güvenli, şeffaf ve etkin bir şekilde ele alınmasını sağlamaktadır. Türkiye’de bu amaçla en yaygın kullanılan iki merkezi platform, Türkiye Cumhuriyeti Cumhurbaşkanlığı İletişim Merkezi (CİMER) ve Yabancılar İletişim Merkezi (YİMER)’dir. Her iki platform da vatandaşların ve yabancıların şikâyetlerini kolayca iletebilmeleri için çeşitli iletişim kanalları sunmaktadır.

➤ T.C CUMHURBAŞKANLIĞI İLETİŞİM MERKEZİ (CİMER)

CİMER aracılığıyla başvuru sahipleri taleplerini doğrudan ilgili makamlara iletebilirler. Gönderilen şikâyetler genellikle 30 gün içinde çözüme kavuşturulur. Bu süre içinde yanıt alınamazsa, başvuru sahipleri şikâyetlerini yeniden CİMER’e iletebilir veya Başbakanlık Ombudsmanlık Kurumu’na (www.ombudsman.gov.tr) taşıma hakkına sahiptirler.

- Resmi CİMER Website: <https://www.cimer.gov.tr/>
- İletişim Hattı: ALO150 and 0312 590 20 00

Paydaş Katılım Planı

- Adres: İletişim Müdürlüğü, Kızılırmak Mahallesi, Mevlana Bulvarı No: 144, Çankaya/ANKARA, Türkiye

➤ Yabancılar İletişim Merkezi (YİMER)

Yabancılar için de merkezi bir şikâyet sistemi sunulmaktadır. Bu sistem, merkezi bir şikâyet mekanizması sunmaktadır. Alt proje paydaşları, alt projeye ilgili şikâyet ve geri bildirimlerini doğrudan devlet makamlarına iletmek için alternatif ve yaygın olarak kabul gören bir platform olarak bu sisteme erişebileceklerdir.

- YİMER Resmî Website: <https://yimer.gov.tr/>
- E-Mail: yimer@goc.gov.tr
- İletişim Hattı: 0312 157 11 22
- Adres: Çamlıca Mahallesi, 122. Cadde No: 4, Yenimahalle/ANKARA, Türkiye

6.2. Proje Düzeyinde Şikâyet Mekanizması

Proje kapsamında, işçi şikâyetleri ile yerel halkın (vatandaşların) şikâyet ve geri bildirimlerini etkin bir şekilde yönetmek için proje düzeyinde ayrı ve erişilebilir şikâyet mekanizmaları kurulacaktır. Bu mekanizmaların amacı, şikâyetlerin zamanında, adil, şeffaf ve gizli bir şekilde alınmasını, değerlendirilmesini ve çözülmesini sağlamaktır.

Şikâyetlerin etkin yönetimi amacıyla proje uygulama sürecinde dört temel düzeyde işlem yapılacaktır:

- 1) Yüklenici Düzeyi:** İnşaat işlerini üstlenen Yüklenici, proje kapsamında gerçekleştirilen inşaat faaliyetlerinden kaynaklanan paydaşların (kamu binası yönetimi, bina kullanıcıları, ziyaretçiler, ev sahibi topluluklar veya yararlanıcılar, proje çalışanları vb.) şikâyet, endişe ve taleplerini almak, kaydetmek ve mümkünse çözmekle sorumlu olacaktır. Yüklenici, çalışmaların başlamasından önce kendi iş gücü için bir şikâyet mekanizması oluşturacaktır. Yüklenici, çözümleyemediği şikâyetleri ilgili kişi/kuruma iletmek zorundadır. Yükleniciler, çözümlenen ve çözümlenmemiş şikâyetleri içeren haftalık raporları ALDAŞ A.Ş.'ye sunacaktır. Başvuru kayıtları (şikâyet, talep, öneri vb.) için Örnek Şikâyet Formları **Ek 2- Şikâyet Formu** ve **EK 3- Şikâyet Kapama Formu** sunulacaktır.
- 2) İnşaat Denetim Düzeyi:** Yüklenici düzeyinde çözülemeyen şikâyetler ve ASAT ile ALDAŞ'ın mevcut kanalları aracılığıyla iletilen başvurular, inşaat sahasındaki denetim mühendislerine iletilecektir. Denetim mühendisleri, bu şikâyetleri ALDAŞ Sosyal Uzmanı ve Yüklenici Sosyal Uzmanı ile paylaşarak kayıt altına alınmasını ve değerlendirilmesini sağlayacaktır. Denetim mühendisleri ve ALDAŞ Sosyal Uzmanı, süreci İnşaat Denetim/Proje Müdürü ile koordineli olarak gözden geçirecek; gerekirse Yükleniciye çevresel ve sosyal yükümlülüklerini hatırlatan bir durum raporu düzenleyecek ve düzeltici önlemlerin alınmasını sağlayacaktır. Bu aşamada şikâyetler çözülmezse, konu ASAT üst yönetimine aktarılacaktır.

Paydaş Katılım Planı

➤ ASAT GENEL MÜDÜRLÜĞÜ

- ASAT Genel Müdürlüğü Resmi
Website: https://www.asat.gov.tr/tr/e_istek.html
- E-mail: info@asat.gov.tr
- İletişim Hattı: ALO 185 ve Whatsapp İhbar Hattı: 0530 676 67 67
- Adres: Fabrikalar Mah. Dumlupınar Blv. No:5 ANTALYA

➤ ALDAŞ A.Ş. GENEL MÜDÜRLÜĞÜ

- ALDAŞ A.Ş. Resmî Sitesi: <http://www.aldas.com.tr/>
- İletişim Hattı: 0242 259 32 16
- E-mail: info@aldas.om.tr
- Adres: Gülveren Mh.3760 Sk. No:15/1 07220 Kepez/ANTALYA
- ALDAŞ A.Ş. Kontrollük Teşkilatı (İnşaat sahalarında görev yapan kontrol mühendisleri aracılığıyla, şikâyet formları üzerinden iletilen başvurular)

3) Belediye/Alt Borçlu Seviyesi (Antalya Büyükşehir Belediyesi, ASAT Genel Müdürlüğü,)

➤ ANTALYA METROPOLİTAN MUNICIPALITY

- Antalya Büyükşehir Belediyesi Resmî Web Sitesi: <https://www.antalya.bel.tr/iletisim>
- E-mail: info@antalya.bel.tr
- İletişim Hattı: 0242 249 50 00
- Adres: Yüksekalan Mahallesi Adnan Menderes Bulvarı No:20 07310 Muratpaşa/ANTALYA

4) Proje Yönetim Birimi Düzeyi (İLBANK ve Dünya Bankası):

Proje düzeyinde ve saha uygulama süreçleri kapsamında kurulan şikâyet giderme mekanizmaları aracılığıyla çözülemeyen endişe ve şikâyetler, finansman kuruluşu olan İller Bankası A.Ş. (İLBANK) tarafından incelenecektir. Ayrıca projeden etkilenen topluluklar ve bireyler şikâyetlerini doğrudan İLBANK'a da iletebilirler. İLBANK, saha/proje düzeyinden iletilen veya doğrudan yapılan başvurular yoluyla kendisine ulaşan tüm şikâyetleri inceleyecek, gerekli değerlendirmeleri yapacak ve uygun düzeltici ve önleyici tedbirlerin uygulanmasını sağlayacaktır. Gerekli görülmesi halinde, İLBANK tarafından incelenen şikâyetler Dünya Bankası'na iletebilir. Buna ek olarak, projeden etkilenen topluluklar ve bireyler şikâyetlerini İLBANK'a başvurmaksızın doğrudan Dünya Bankası'nın kurumsal şikâyet mekanizmalarına da iletebilirler. Dünya Bankası kendisine iletilen şikâyetleri kendi politika ve prosedürleri doğrultusunda değerlendirecektir.

Paydaş Katılım Planı

Şikâyetler aşağıda belirtilen İLBANK ve Dünya Bankası şikâyet kanalları aracılığıyla iletilebilir. Bu mekanizmalar, başvuru sahiplerinin ulusal mevzuat kapsamında yargı yollarına başvurma veya diğer idari başvuru haklarını kullanmalarını kısıtlamaz.

➤ İLLER BANKASI A.Ş.

- İLBANK Resmi Şikâyet Web Sitesi:
<https://www.ilbank.gov.tr/form/bilgiedinmeuluslararası>
- E-mail: uidbbilgi@ilbank.gov.tr
- İletişim Hattı 0312 508 79 79
- Adres: İLBANK Uluslararası İlişkiler Daire Başkanlığı, ŞM Ekibi Emniyet Mahallesi Hipodrom Caddesi No:9/21 Yenimahalle/ANKARA

➤ Dünya Bankası (WB)

- Dünya Bankası Şikâyet Giderme Servisi (GRS) Web Sitesi
<https://www.worldbank.org/grs>
- E-Mail: grievances@worldbank.org
- Bağımsız Teftiş Paneli (Inspection Panel) Web Sitesi:
<https://www.inspectionpanel.org>

Yukarıda tanımlanan şikâyet kanalları aracılığıyla iletilen tüm başvuruların alınması, kaydedilmesi, değerlendirilmesi ve sonuçlandırılmasına ilişkin süreç, aşağıda sunulan **Tablo 8:Şikâyet Mekanizmasının İşleyişi** tablosunda ayrıntılı olarak açıklanmıştır.

Tablo 8:Şikâyet Mekanizmasının İşleyişi

ŞİKÂYET MEKANİZMASI SÜRECİNDEKİ ADIMLAR	SÜRECİN TANIMI	SORUMLU TARAF	ZAMAN ARALIĞI
Şikâyetin Alınması	<ul style="list-style-type: none">• Şikâyet, yukarıda belirtilen iletişim yöntemlerinden herhangi biri aracılığıyla veya şantiye sahasında ve muhtarlık ofislerinde bulunan şikâyet formları aracılığıyla alınacaktır. Şikâyetler ALDAŞ Proje Uygulama Birimine (PU) iletilir.	<ul style="list-style-type: none">• ASAT Genel Müdürlüğü• ALDAŞ Kontrollük Teşkilatı• Yüklenici Firma	<ul style="list-style-type: none">• Şikâyet alındığı anda

Paydaş Katılım Planı

Şikâyetin Kaydedilmesi	<ul style="list-style-type: none">Başvuru sahibi talebini sözlü olarak iletmişse veya şikâyet formu doldurmamışsa, yüklenicinin saha mühendisleri ile sosyal, çevre ve İş Sağlığı ve Güvenliği (İSG) uzmanları Ek 2- Şikâyet Formu doldurarak kaydeder.Diğer şikâyet kanalları aracılığıyla alınan şikâyetler de kaydedilir. Başvuru sahibi şikâyetinin anonim olarak değerlendirilmesini talep ederse bu talep kabul edilir ve şikâyet anonim olarak kaydedilir.Gerekli görülmesi halinde şikâyet hakkında başvuru sahibinden ek bilgi talep edilebilir.	<ul style="list-style-type: none">ALDAŞ Kontrollük TeşkilatıYüklenici Firma	<ul style="list-style-type: none">Şikâyetin alınmasından hemen sonra veya en geç 2 iş günü içinde
Şikâyetin Bildirilmesi	<ul style="list-style-type: none">Şikâyet, çözümden sorumlu ilgili kişilere (örneğin saha yöneticisi, PUB uzmanları, şantiye uzmanları vb.) iletilir.	<ul style="list-style-type: none">ALDAŞ Kontrollük TeşkilatıYüklenici Firma	<ul style="list-style-type: none">En geç 3 iş günü içinde
Şikâyetin Değerlendirilmesi	<ul style="list-style-type: none">Şikâyetler alındığı anda değerlendirilir ve mümkün olan en kısa sürede çözülmeye çalışılır.Şikâyetin niteliği veya kapsamı nedeniyle daha uzun süre gerekiyorsa, şikâyetin proje Şikâyet Mekanizması kapsamında geçerli olup olmadığını belirlemek için en fazla 10 iş günü içinde değerlendirme yapılır.Şikâyet proje ile ilgili değilse, başvuru sahibine gerekli açıklama yapılır ve mümkünse ilgili kuruma başvurusu önerilir.	<ul style="list-style-type: none">İLBANKALDAŞ Kontrollük TeşkilatıYüklenici Firma	<ul style="list-style-type: none">Şikâyetin alınmasından hemen sonra veya en geç 10 iş günü içinde

Paydaş Katılım Planı

Şikâyete Yanıt Verilmesi	<ul style="list-style-type: none">Geçerli şikâyetler için başvuru sahibiyile iletişime geçilerek çözümün yeterli olup olmadığı doğrulanır.Şikâyet kapatılamazsa başvuru sahibine başvurabileceği diğer şikâyet kanalları (İLBANK, CİMER, YİMER, diğer yasal yollar vb.) hakkında bilgi verilir. Bu süreç bildirildikten sonra EK 3- Şikâyet Kapama Formu doldurularak şikâyet kapatılır.Tüm görüş ve şikâyetlere, başvuru sahibinin tercih ettiği iletişim yöntemine göre sözlü veya yazılı olarak yanıt verilir.Başvuru sahibine ulaşılmasını veya yüz yüze görüşme imkânı bulunmaması durumunda, EK 3- Şikâyet Kapama Formu doldurularak ilgili vatandaşların yaşadığı veya çalıştığı muhtarlık ofislerine asılır.	<ul style="list-style-type: none">İLBANKALDAŞ Kontrollük TeşkilatıYüklenici Firma	<ul style="list-style-type: none">Şikâyetin alınmasından hemen sonra veya en geç 15 iş günü içinde
Şikâyet Sonucunun Kaydedilmesi	<ul style="list-style-type: none">Şikâyet formları saklanır ve ALDAŞ Denetim Danışmanı tarafından hazırlanan Aylık Çevresel ve Sosyal İzleme Raporları (ÇSİR) ile birlikte İLBANK'a sunulur.	<ul style="list-style-type: none">İLBANKALDAŞ Kontrollük Teşkilatı	<ul style="list-style-type: none">Şikâyet çözüldüğü anda

6.3. İşçi Şikâyet Mekanizması

Yeşil ve Dayanıklı Şehirler Projesi kapsamında yürütülen ASAT5/W3 Döşemealtı İlçesi Atıksu Şebekesi İnşaat Projesi çerçevesinde, yüklenici ve alt yükleniciler tarafından istihdam edilen tüm çalışanlar için erişilebilir, şeffaf ve gizlilik esasına dayalı bir İşçi Şikâyet Mekanizması (ŞM/GM) oluşturulmuştur. Bu mekanizma, çalışanların şikâyet ve geri bildirimlerini kolaylıkla iletebilmelerini sağlamak amacıyla tasarlanmıştır. Bu kapsamda şantiye sahalarına QR kod tabanlı şikâyet kutuları yerleştirilecektir. Çalışanlar bu kutular aracılığıyla dijital şikâyet formuna erişebilecek ve isterlerse kimlik bilgilerini paylaşmadan anonim olarak başvuruda bulunabileceklerdir.

Paydaş Katılım Planı

Projede görev alan tüm çalışanlar, işe alım sürecinde ve belirli aralıklarla İşçi Şikâyet Mekanizmasının işleyişi, başvuru kanalları, gizlilik ilkeleri ve misilleme yasağı hakkında bilgilendirilecek ve bu konuda zorunlu farkındalık eğitimleri alacaktır. Bu eğitimler, yüklenici bünyesinde görev yapan sosyal uzmanlar tarafından verilecek olup, çalışanların şikâyet mekanizmasını etkin, güvenli ve bilinçli bir şekilde kullanabilmesini sağlamayı amaçlamaktadır. Mekanizmaya ilişkin bilgiler şantiye sahalarında duyuru panoları, afişler ve QR kod yönlendirmeleri aracılığıyla görünür hale getirilecek ve tüm çalışanlar için eşit, engelsiz ve güvenli erişim sağlanacaktır.

İşçi Şikâyet Mekanizması kapsamında cinsel sömürü ve istismar (CSİ), cinsel taciz (CT), diğer cinsiyete dayalı şiddet (CDS) türleri ile zorla çalıştırma, çocuk işçiliği ve insan ticareti gibi konular, niteliği gereği hassas şikâyetler olarak değerlendirilecektir. Bu tür şikâyetler, konunun hassasiyeti, mağdurların damgalanma veya misillemeye maruz kalma riski ve bu tür olayların bildirilmesindeki çekinceler dikkate alınarak diğer şikâyetlerden farklı ve özel bir yaklaşımla ele alınacaktır.

Bu doğrultuda, hassas şikâyetlerin güvenli, etik, mağdur odaklı ve gizlilik esasına dayalı bir şekilde yönetilmesini sağlamak için özel düzenlemeler uygulanacaktır. CSİ/CT, zorla çalıştırma veya benzeri hassas konulara ilişkin bir şikâyetin alınması durumunda, mağdurun açık rızası, ihtiyaçları ve tercihleri doğrultusunda sağlık hizmetleri, psikososyal destek, sosyal yardım ve hukuki danışmanlık gibi uygun destek hizmetlerine yönlendirme yapılacaktır. Gerekli görülmesi ve mağdurun onayı olması halinde ulusal hukuk sistemi ile bağlantı kurulması da sağlanacaktır.

CSİ/CT, zorla çalıştırma veya benzeri hassas konulara ilişkin iddiaların proje faaliyetleri ile bağlantılı olup olmadığını belirlemek amacıyla İLBANK/Proje Uygulama Birimi (PUB), yüklenici ve alt yükleniciler arasında bir iç değerlendirme süreci yürütülecektir. Bu tür şikâyetler yalnızca gerekli eğitimleri almış yetkili proje personeli tarafından güvenli ve gizli bir şekilde kaydedilecektir.

Şikâyette bulunan kişi veya gruplara karşı her türlü misilleme kesinlikle yasaktır. Hassas şikâyetlerin proje şikâyet mekanizması aracılığıyla iletilmesi, başvuru sahibinin yargısal veya idari yollara başvurma hakkını hiçbir şekilde ortadan kaldırmaz. Bu tür bir şikâyetin alınması durumunda, başvuru sahibinin onayı doğrultusunda en geç 48 saat içinde ilk koruyucu ve yönlendirme adımları atılacaktır.

Ulusal mevzuat kapsamında zorunlu bildirim gerekliliği bulunmadığı sürece, CSİ/CT, zorla çalıştırma ve benzeri hassas olaylarla ilgili kayıtlarda yalnızca gerekli olan asgari bilgiler tutulacaktır. Bu bilgiler, daha ileri değerlendirme ve yönlendirme yapılabilmesi amacıyla ALDAŞ/PUB ve İLBANK bünyesindeki sosyal uzman veya CSİ/CT odak noktası ile paylaşılacaktır. Hassas şikâyetlere ilişkin tüm bilgiler sıkı gizlilik kuralları çerçevesinde ele

Paydaş Katılım Planı

alınacak ve mağdurun güvenliği ile mahremiyetini sağlamak amacıyla ayrı bir prosedür uygulanacaktır.

İşçi Şikâyet Mekanizmasının başvuru, kayıt, değerlendirme, yanıt ve kapanış aşamaları, sorumlu taraflar ve zaman aralıkları ile birlikte aşağıda sunulan Tablo 9'da ayrıntılı olarak açıklanmaktadır.

Tablo 9: İşçi Şikâyet Mekanizmasının İşleyişi

ŞİKÂYET SÜRECİ	AÇIKLAMA	SORUMLU TARAF	ZAMAN ARALIĞI
Şikâyetin Sunulması	<ul style="list-style-type: none">Şantiye sahasında bulunan öneri/dilek kutularından düzenli olarak incelenmesi veya işçinin şahsen şikâyet formu doldurulması sağlanacaktır.	<ul style="list-style-type: none">ALDAŞ Kontrollük TeşkilatıYüklenici Firma	<ul style="list-style-type: none">Şikâyet alınır alınmaz
Şikâyetin Kaydı	<ul style="list-style-type: none">Saha kontrol mühendisleri ve yüklenici kadrosunda bulunan Sosyal Uzman tarafından Ek 2- Şikâyet Formu doldurulacaktır.Ayrıca, şikâyetçi isim vermeksizin şikâyetin kaydının alınmasını talep ederse, bu talep karşılanacaktır ve şikâyet isimsiz olarak kaydedilecektir.Tüm şikâyetler aynı gün içerisinde kayıt altına alınacak, şikâyetçiye geri bildirimde bulunulacak ve bu süre içerisinde şikâyetçiden şikâyete ilişkin detaylı bilgi talep edilebilecektir.	<ul style="list-style-type: none">ALDAŞ Kontrollük TeşkilatıYüklenici Firma	<ul style="list-style-type: none">Şikâyet alınır alınmaz
Şikâyetin İletilmesi	<ul style="list-style-type: none">Şikâyetin alınmasından sonra, şikâyet konusu en kısa sürede ilgili kişilere (şantiyelerdeki şantiye müdürü ve PUB uzmanları) iletilir.	<ul style="list-style-type: none">ALDAŞ Kontrollük TeşkilatıYüklenici Firma	<ul style="list-style-type: none">Şikâyet alınır alınmaz

Paydaş Katılım Planı

Şikâyetin Değerlendirilmesi	<ul style="list-style-type: none">Şikâyetlerin değerlendirilmesi ve şikâyetin projeye uygulununun belirlenmesi,Şikâyetin geçerli olmaması durumunda şikâyet sahibine gerekli açıklamanın yapılması.	<ul style="list-style-type: none">ALDAŞ Kontrollük TeşkilatıYüklenici Firma	<ul style="list-style-type: none">Şikâyet alınır alınmaz veya en geç üç (3) iş günü içinde
Şikâyete Yanıt	<ul style="list-style-type: none">Geçerli şikâyetler için, çözüm eylemlerinin yeterli olup olmadığından emin olmak için işçi ile iletişime geçilecektir.Şikâyetin, Şikâyet Kapatma Formu doldurularak kapatılması,Şikâyetçinin iletişim bilgilerinin sağlanması halinde, tüm yorum ve şikâyetlerin, şikâyetçinin tercih ettiği iletişim yöntemine uygun olarak sözlü veya yazılı olarak yanıtlanması,İsimsiz olarak kaydedilen şikâyetler için alınan aksiyon ve sonuçlar Sosyal Uzman tarafından işçilere bildirilecektir.	<ul style="list-style-type: none">ALDAŞ Kontrollük TeşkilatıYüklenici Firmaİşçi Temsilcisi	<ul style="list-style-type: none">Şikâyet alınır alınmaz veya en geç on beş (15) iş günü içinde.
Şikâyet Sonucunun Kaydedilmesi	<ul style="list-style-type: none">Şikâyet formları, Müşavir tarafından saklanarak muhafaza edilecek ve üç aylık ÇSİR ile sunularak İLBANK'a gönderilecektir.	<ul style="list-style-type: none">İLBANK A.ŞALDAŞ Kontrollük Teşkilatı	<ul style="list-style-type: none">Şikâyet çözülür çözülmez

6.4. Hassas Şikâyetler

Alt proje kapsamında, özellikle Cinsel Sömürü ve İstismar / Cinsel Taciz ile ilgili olan hassas ve gizli nitelikteki şikâyetlerin ele alınabilmesi amacıyla özel prosedürler uygulanacaktır. Bu önlemler, Dünya Bankası Çevresel ve Sosyal Çerçevesi kapsamında yayımlanan iyi uygulama notu doğrultusunda uygulanacaktır.

Paydaş Katılım Planı

Öncelikle, başvuru sahibinin Türkiye Cumhuriyeti Anayasası kapsamında kimliğinin gizli kalmasını talep etme hakkı ve Türk İş Kanunu ile Türk Medeni Kanunu uyarınca her zaman yargı yoluna başvurma hakkı bulunmaktadır. Buna ek olarak, Alt-Borç Alan kurum personeli ve alt proje çalışanları, hassas nitelikteki şikâyetler söz konusu olduğunda İller Bankası Genel Müdürlüğü bünyesinde bulunan Etik Komitesi ile doğrudan e-posta aracılığıyla iletişime geçebilecektir. Bu husus, gerçekleştirilecek paydaş görüşmeleri sırasında ve şikâyet mekanizmasının tanıtımında açıkça belirtilecektir.

Proje uygulaması kapsamında ortaya çıkabilecek cinsiyete dayalı şiddet, iş yerinde cinsel sömürü ve istismar veya olası çocuk istismarı durumlarında, ilgili şikâyet İller Bankası Genel Müdürlüğü bünyesinde görev yapan Sosyal Odak Noktası tarafından ilgili yasal mercilere veya uygun hizmet sağlayıcılara yönlendirilecektir.

Bu süreçte mağdur odaklı yaklaşım esas alınacak ve mağdurların güvenliği ile refahı öncelik olarak değerlendirilecektir. Bu kapsamda, mağdurların ihtiyaç duyması halinde psikolojik danışmanlık, tıbbi destek ve hukuki danışmanlık gibi temel destek hizmetlerine yönlendirme yapılacaktır. Şikâyetler, şeffaf ve adil soruşturma prosedürleri uygulanarak tarafsız bir şekilde ele alınacaktır.

Bununla birlikte, toplumsal cinsiyet eşitliği, cinsel sömürü ve istismar veya cinsel taciz ile ilgili şikâyetler, görevlendirilen sosyal uzmanlar tarafından öncelikli olarak değerlendirilir. Tüm şikâyetler gizli olarak ele alınacak ve özellikle bu tür hassas durumlarda başvuru sahibinin anonim kalmasını sağlamak amacıyla ek koruma önlemleri uygulanacaktır. Başvuru sahipleri, herhangi bir baskı altında kalmadan ve gizlilik içinde şikâyette bulunabilecektir.

Şikâyetler, sorumlu şikâyet görevlisine iletilmelidir. Bu görevli, en geç 24 saat içinde ve yalnızca başvuru sahibinin açık rızasıyla, şikâyeti doğrudan Proje Yönetim Birimi bünyesinde görev yapan proje sosyal uzmanına iletmekle yükümlüdür. Eğer şikâyetin ilk alıcısı değilse, Proje Yönetim Birimi bilgilendirilebilir. Bunun dışında hiçbir kişi veya kurum bilgilendirilmeyecek ve başvuru sahibinin kimliğinin en üst düzeyde korunması sağlanacaktır.

Projede görev alan tüm ekip üyeleri ve ilgili paydaşlar için düzenli farkındalık ve eğitim çalışmaları gerçekleştirilecektir. Yüklenici sosyal uzmanı ve Alt-Borç Alan kurumun sosyal uzmanı tarafından düzenlenecek bu bilgilendirme toplantıları; cinsel sömürü ve istismar / cinsel taciz konuları, önleyici tedbirler ve raporlama sorumlulukları üzerine odaklanacak ve bu konularda farkındalığın artırılması ile olası vakaların önlenmesini amaçlayacaktır.

Son olarak, uygunsuz davranışların önlenmesi ve güvenli bir çalışma ortamının sağlanması amacıyla açık hesap verebilirlik mekanizmaları oluşturulacak ve bu kuralları ihlal eden kişiler için uygulanacak yaptırımlar net şekilde belirlenecektir. Bu yaptırımlar, ulusal mevzuat ve ilgili kurum düzenlemeleri ile uyumlu olacaktır.

Paydaş Katılım Planı

7. İZLEME VE RAPORLAMA

7.1. PKP Uygulamasının Nasıl İzleneceği ve Raporlanacağına İlişkin Özet

Alt-Borç Alan kurum, Alt Proje'nin tüm yaşam döngüsü boyunca izleme faaliyetlerini yürütecektir. Ayrıca, Alt Proje kapsamındaki önemli değişiklikler durumunda Paydaş Katılım Planı güncellenecektir. Bu, çevresel ve sosyal etkilerin etkin yönetilmesini sağlar.

İzleme faaliyetleri düzenli olarak gerçekleştirilecektir. Proje Uygulama Birimi, aylık izleme faaliyetlerini yürütecek ve çevresel ve sosyal uyum raporlarını İller Bankası'na sunacaktır. İller Bankası, gerektiğinde denetim amaçlı izleme faaliyetleri gerçekleştirecek ve altı aylık ilerleme raporlarını Dünya Bankası'na iletacaktır. İzleme raporları, Alt Proje'nin çevresel, sosyal ve İş Sağlığı ve Güvenliği risk ve etkilerini değerlendirecektir. Ayrıca, şikâyetler ve çözüm süreçleri de raporlarda yer alacaktır.

Aylık raporlar, raporlama dönemi boyunca yürütülen paydaş katılım faaliyetlerinin kayıtlarını ve belirtilen zaman dilimi içinde alınan ve çözümlenen tüm şikâyetlerin özet tablosunu içerecektir.

Bu çerçevede, Alt-Borç Alan kurum (ASAT Genel Müdürlüğü), Proje Uygulama Birimi ve Kontrollük Teşkilatı (ALDAŞ A.Ş.) ve Yüklenici arasında, proje uygulaması sırasında izleme ve raporlama zinciri oluşturulmuştur. Paydaş katılım faaliyetlerinin, şikâyet mekanizmasının ve raporlama süreçlerinin etkin uygulanmasına ilişkin görev ve sorumlulukların dağılımı **Tablo 10**'da özetlenmiştir.

Tablo 10:Bildirim Süreci Gereklilikleri ve Görev Dağılımı

Sorumlu Taraf	Görev ve Sorumluluklar
Antalya Su ve Atıksu İdaresi ASAT Genel Müdürlüğü (Alt-Borçlu)	<ul style="list-style-type: none">Alt finansman sözleşmesinin süresi boyunca, paydaş ilişkilerinin yönetimi, Alt Proje'nin çevresel ve sosyal performansından nihai sorumluluğu üstlenir.ALDAŞ'ı Proje Uygulama Birimi (PUB) olarak atar ve gerekli yetkilendirmeleri sağlar.Paydaş Katılım Planı (PKP) ve Çevresel ve Sosyal Yönetim Planı (ÇSYP)'ın hazırlanması, güncellenmesi ve uygulanması için yeterli kaynak tahsis eder.Şikâyet Mekanizması'nın kurulmasını ve etkin bir şekilde işletilmesini onaylar.İller Bankası ve Dünya Bankası'na raporlama için gerekli bilgilerin sağlanmasını temin eder.
ALDAŞ Altyapı Yönetimi ve Danışmanlık Hizmetleri Sanayi ve Ticaret A.Ş. (Proje Uygulama Birimi/Kontrollük teşkilatı)	<ul style="list-style-type: none">Bilgi paylaşımı, danışma toplantıları ve kamu katılımı faaliyetleri dahil olmak üzere paydaş katılım faaliyetlerini planlar, koordine eder ve uygular.Toplum ve işçi şikâyet mekanizmalarının uygulanmasını sağlar, şikâyet kayıtlarını tutar ve ilgili raporları hazırlar.Müteahhitler tarafından sunulan aylık ve üç aylık Çevresel ve Sosyal (Ç&S) İzleme Raporları ile şikâyet/geri bildirim tablolarını birleştirir.Paydaş Katılım Planı (PKP) ve Şikâyet Mekanizması'na uyumu denetler ve tespit edilen uygunsuzluklar için düzeltici faaliyetleri takip eder.Önemli çevresel ve sosyal olaylar (hassas şikâyet) veya kazaları 24 saat içinde ASAT ve İller Bankası'na bildirir.Paydaş katılımı ve şikâyetlerle ilgili bilgileri ASAT ve İller Bankası'na raporlar ve saha ziyaretlerini kolaylaştırır.
Yüklenici Firma	<ul style="list-style-type: none">Paydaş Katılım Planı (PKP)'da tanımlanan sorumluluklara uyar ve ALDAŞ Sosyal Uzmanı ile koordineli olarak paydaş katılım faaliyetlerini planlar, organize eder ve yönetir; şikâyet ve geri bildirim kanallarının kamuya açıklanmasını ve danışma toplantılarının düzenlenmesini sağlar.Etkilenen topluluklar ve yerel işletmeleri bilgilendirmek amacıyla çalışma öncesinde ve inşaat faaliyetlerinden kaynaklanan durumlarda (örneğin, yol kapanmaları) bilgi panoları, posterler ve broşürler hazırlar ve dağıtır; mahalle muhtarlarını ve yerel sakinleri bilgilendirir.Şikâyet Mekanizması'nı uygular; şikâyetleri kaydeder, çözüm sürecini yönetir ve sonuçları Proje Uygulama Birimi (PUB)'ne raporlar.Düzeltilici faaliyetler için gerekli kaynakları sağlar ve tespit edilen uygunsuzluklar veya tekrar eden sorunların çözümünü koordine eder.Aylık ve üç aylık çevresel ve sosyal izleme raporlarını, kamu ve işçi şikâyet kayıtlarını ve paydaş danışma tablolarını ALDAŞ PUB'ye sunar; PKP uygulamasıyla ilgili danışma formlarını hazırlar.

Paydaş Katılım Planı

7.2. Paydaş Gruplarına Raporlama

Paydaşlar, Proje geliştirilirken düzenli danışma toplantıları aracılığıyla bilgilendirilecektir. Bu kapsamda, Projenin çevresel ve sosyal performansı, Paydaş Katılım Planı (PKP) ve Şikâyet Mekanizması uygulamaları ile projenin genel uygulama ilerlemesi hakkında raporlama yapılacaktır.

PKP, proje uygulaması sırasında gerek duyulması halinde üç aylık periyotlarla gözden geçirilecek ve güncellenecektir. Kamu tarafından iletilen şikâyetler, talepler ve ilgili konular ile alınan düzeltici ve/veya önleyici tedbirlerin durumu, Proje Uygulama Birimi (PUB) ile Yüklenicinin proje yönetimi koordinasyonunda izlenecektir.

Bu kapsamda, tüm şikâyet ve talepler, yüklenici tarafından **EK 4- Şikâyet Kaydı Formu** sağlanan Şikâyet Kayıt Formu doldurularak kaydedilecek ve düzenli olarak güncellenecektir. Doldurulan şikâyet kayıt formları, aylık ve üç aylık periyotlarda Proje Uygulama Birimi (ALDAŞ A.Ş.)'ne sunulacaktır. PUB, şikâyet tablolarını inceleyip konsolide edecek ve üç aylık olarak İLBANK'a iletacaktır.

Bu raporlama ve veri paylaşım süreci, şikâyetlerin takibi, düzeltici tedbirlerin izlenmesi ve kapanış süreçlerinin doğrulanmasını sağlamak için sistematik bir izleme mekanizmasını oluşturur. Proje kapsamında gerçekleştirilen paydaş katılım faaliyetleri ve şikâyet yönetimi performansı ile ilgili bilgiler, danışma toplantıları aracılığıyla paydaşlarla paylaşılacaktır.



Paydaş Katılım Planı

EKLER

EKLER	53
1.Ek 1: Paydaş Katılım Toplantısı (13 Mart 2026) Tutanakları ve Görseller	54
2.Ek 2- Şikâyet Formu	58
3.EK 3- Şikâyet Kapama Formu	59
4.EK 4- Şikâyet Kaydı Formu.....	60
5.EK 5 İstişare Formu	61

Paydaş Katılım Planı

1. Ek 1: Paydaş Katılım Toplantısı (13 Mart 2026) Tutanakları ve Görseller

	İSTİŞARE FORMU (CONSULTATION FORM)		
Formu Dolduran Kişi: (Person filling in the form)	Ll. Gizem Simsek (Aldas Sosyal Hizmetçi)		
Tarih ve Yer: (Date/Place)	13.03.2026		
Toplantı Gündemi: (Agenda of the Meeting)	Proje kapsamında yürütülecek faaliyetlere ilişkin muhtarlarda bilgilendirme yapılması ve yerel görüşlerin alınması		
1. İLETİŞİM TÜRÜ (GRIEVANCE RECEIVED BY)			
İletişim Türü (Grievance Received By)	Yüz Yüze Toplantılar (Face to face Meeting)	<input checked="" type="checkbox"/>	
	Telefon (Telephone)	<input checked="" type="checkbox"/>	
	Çevrimiçi Toplantılar (Online Meeting)	<input type="checkbox"/>	
	Web İletişim Sayfaları (Contact Web Pages)	<input type="checkbox"/>	
	E-Posta (e-mail)	<input type="checkbox"/>	
	Diğer (Açıklama) (Other (Description))	<input type="checkbox"/>	
2. PAYDAŞ TÜRÜ (STAKEHOLDER TYPE)			
Kamu Kurumları (Public Inst.) <input type="checkbox"/>	Vatandaşlar (Citizen) <input type="checkbox"/>	Sivil Toplum Kuruluşları (Non-Governmental Organisation) <input type="checkbox"/>	Meslek Odaları (Trade Association) <input type="checkbox"/>
Muhtarlıklar (Mukhtars) <input checked="" type="checkbox"/>	İlgi Grupları (Interest Groups) <input type="checkbox"/>	Sanayi Birlikleri (Industrial Unions) <input type="checkbox"/>	Medya (Media) <input type="checkbox"/>
Akademik Kurumlar (Academic Institutions) <input type="checkbox"/>	İşçi Sendikaları (Workers Union) <input type="checkbox"/>	Özel Teşebbüs (Private Enterprise) <input type="checkbox"/>	Diğer (Other) <input type="checkbox"/>
3. SUNUM/KONU ÖZETİ (SUMMARY/SUBJECT OF PRESENTATIONS)			

Paydaş Katılım Planı

Sunumu Yapan Kişi(ler): (Person(s) made the Presentation)	Aldas Sosyal Hizmet Uzmanı L. Gizem Simsek			
Sunum/Konu Özeti: (Summary/Subject of Presentations)	Projenin amacı, kapsamı, sahada uygulamaları ve olası etkiler aktarılmış yerel hassasiyetler ve vatandaşlardan gelebilecek geri bildirimlere ilişkin değerlendirmeler paylaşılmıştır.			
4. DAVETLİLERİN LİSTESİ (MEVCUT İŞE)(LIST OF INVITEES) (IF AVAILABLE)				
No	Paydaş Bilgisi (Stakeholder Information) (Municipalities, Municipalities, NGO's, Public Institutions, etc.)			
1	Yeriköy Mahalle Muhtarı			
2	Bahçeyaka " "			
3	Tomalar " "			
4	Altınkale " "			
5	Düziçerami " "			
6	Yeşilbayır " "			
7	Otlabası " "			
8	Cıplaklı " "			
5. KATILIMCILARIN LİSTESİ (LIST OF PARTICIPANTS)				
No	Ad-Soyad (Name-Surname)	Paydaş Bilgisi (Stakeholder Information)	İletişim Bilgileri (Contact Information)	İmza (Signature)
1	Nesli Okun	Düziçerami Azası	0544	
2	Ali ÖNER	Yapıca muhtarı	05327	
3	Ahmet KURUCU	Yeriköy Muhtarı	05324	
4	Alihan ALTUN	Bahçeyaka muhtarı	05324	
5	Spkran Karay Top	Yeşilbayır Muhtarı	05324	
6	Unal 026012	Tomalar Muhtarı	0533	
7	L. Gizem Simsek	Aldas Sosyal Hizmet	535 6	
8	Simay COŞKUN	Aldas - İnşaat H.H.	506	
9	Ahmet Emre AKMAN	ALDAŞ H.H.	5057	
10				

2/3

Şekil 8:13 Mart 2026 Tarihinde Yapılan Toplantının Tutanakları, Sayfa 2


Paydaş Katılım Planı

6. İSTİŞARE NOTLARI

Toplantı kapsamında proje hakkında bilgilendirme yapılmış, sığınak mekanizması muhtarlara açıklanarak anlatılmıştır.

Sahada bulunan hassas alanlar hakkında görüşler alınmış ve proje uygulamalarında dikkate alınması gereken kişiler ve noktalar muhtarlar tarafından belirtilmiştir.

Formu Dolduran Kişinin Adı/Soyadı : H. Gızo
(Person Filled in the Form Name/Surname)

İmzası : 
(Signature)

3 / 3

Şekil 9:13 Mart 2026 Tarihinde Yapılan Toplantının Tutanakları, Sayfa 3



Paydaş Katılım Planı



Şekil 10:13 Mart 2026 tarihinde düzenlenen toplantıdan bir fotoğraf

Paydaş Katılım Planı

2. Ek 2- Şikâyet Formu

 	<p>ANTALYA BÜYÜKŞEHİR BELEDİYESİ / ASAT GENEL MÜDÜRLÜĞÜ</p> <p>(GFC) YEŞİL VE GELECEĞİN ŞEHİRLERİ PROJESİ</p>			
ŞİKÂYET FORMU				
Formu Dolduran Kişi:	Tarih ve Saat:			
Görüşme Gündemi:	Referans No:			
1. ŞİKÂYET SAHİBİ HAKKINDA BİLGİ				
Ad Soyadı:	Şikâyetin Geliş Şekli:			
T.C. Kimlik No:	Telefon / Ücretsiz Hat <input type="checkbox"/>			
Telefon:	Yüz Yüze Görüşme <input type="checkbox"/>			
Adres:	Web Sitesi / E-posta <input type="checkbox"/>			
E-Posta:	Diğer (Açıklayın) <input type="checkbox"/>			
Paydaş Tipi				
Kamu Kurumu <input type="checkbox"/>	PEB <input type="checkbox"/>	Özel Teşebbüs <input type="checkbox"/>	Meslek Odası <input type="checkbox"/>	STK <input type="checkbox"/>
İlgi Grupları <input type="checkbox"/>	Sanayi Birlikleri <input type="checkbox"/>	İşçi Sendikası <input type="checkbox"/>	Medya <input type="checkbox"/>	Üniversite <input type="checkbox"/>
2. ŞİKAYETE İLİŞKİN DETAYLI BİLGİLER				
Şikâyetin açıklanması:				
Şikâyet sahibi tarafından talep edilen çözüm yöntemi				
Kaydeden kişi Ad Soyadı / İmza	Şikâyet sahibi Ad Soyadı/ İmza			

Şekil 11:Şikâyet Formu

Paydaş Katılım Planı

3. EK 3- Şikâyet Kapama Formu

 	ANTALYA BÜYÜKŞEHİR BELEDİYESİ / ASAT GENEL MÜDÜRLÜĞÜ (GFC) YEŞİL VE GELECEĞİN ŞEHİRLERİ PROJESİ	
ŞİKÂYET KAPAMA FORMU		
Referans No:		
1. DÜZELTİCİ EYLEMİN BELİRLENMESİ		
1		
2		
3		
4		
5		
Sorumlu Departmanlar		
2. ŞİKÂYETİN SONLANDIRILMASI		
<i>Bu bölüm şikâyet sahibi tarafından "Şikâyet Kayıt Formu"nda belirtilen şikâyetin giderilmesi durumunda doldurulup imzalanacaktır</i>		
Şikâyetin Kapatılma Tarihi:	Şikâyeti Kapatılan Kişi Adı Soyadı / İmzası:	Şikâyet Sahibinin Adı Soyadı / İmzası:
...../...../.....		



Şekil 12:Şikâyet Kapama Formu

4. EK 4- Şikâyet Kaydı Formu

No	Complaint Register Number	How Complaint is Received (Grievance Form, Community Meeting, Telephone)	Level of Grievance (Municipality/Utility Level, Regional)	Date of Complaint Received	Location of Complaint Received	Name of Person Receiving Grievance	Land Parcel # (If complaint is related to land)	Complainant Information					Project Component Related to Complaint	Grievance Category (expropriation/land acquisition related, environmental issues, damages to structures etc.)	Complaint Summary	Grievance Status (open, closed or pending)	Action Taken				Supporting Documents for Grievance Closeout (bank receipt for compensation, grievance closure protocol)
								Name/Surname	ID Number	Telephone/ email	Village- District	Gender					Responsible Person/Department	Action Planned	Due Date of the Addressing the Grievance	Date of Action Taken	
1																					

Paydaş Katılım Planı

5. EK 5 İstişare Formu

 		ANTALYA BÜYÜKŞEHİR BELEDİYESİ / ASAT GENEL MÜDÜRLÜĞÜ (ANTALYA METROPOLITAN MUNICIPALITY / ASAT GENERAL DIRECTORATE)	
İSTİŞARE FORMU (CONSULTATION FORM)			
Formu Dolduran Kişi: (Person filling in the form)			
Tarih ve Yer: (Date/Place)			
Toplantı Gündemi: (Agenda of the Meeting)			
1. İLETİŞİM TÜRÜ (GRIEVANCE RECEIVED BY)			
İletişim Türü (Grievance Received By)	Yüz Yüze Toplantılar (Face to face Meeting)	<input type="checkbox"/>	
	Telefon (Telephone)	<input type="checkbox"/>	
	Çevrimiçi Toplantılar (Online Meeting)	<input type="checkbox"/>	
	Web İletişim Sayfaları (Contact Web Pages)	<input type="checkbox"/>	
	E-Posta (e-mail)	<input type="checkbox"/>	
	Diğer (Açıklama) (Other (Description))	<input type="checkbox"/>	
2. PAYDAŞ TÜRÜ (STAKEHOLDER TYPE)			
Kamu Kurumları (Public Inst.) <input type="checkbox"/>	Vatandaşlar (Citizen) <input type="checkbox"/>	Sivil Toplum Kuruluşları (Non-Governmental Organisation) <input type="checkbox"/>	Meslek Odaları (Trade Association) <input type="checkbox"/>
Muhtarlıklar (Mukhtars) <input type="checkbox"/>	İlgi Grupları (Interest Groups) <input type="checkbox"/>	Sanayi Birlikleri (Industrial Unions) <input type="checkbox"/>	Medya (Media) <input type="checkbox"/>
Akademik Kurumlar (Academic Institutions) <input type="checkbox"/>	İşçi Sendikaları (Workers Union) <input type="checkbox"/>	Özel Teşebbüs (Private Enterprise) <input type="checkbox"/>	Diğer (Other) <input type="checkbox"/>

Şekil 13:İstişare Formu Sayfa 1

Paydaş Katılım Planı

3. SUNUM/KONU ÖZETİ (SUMMARY/SUBJECT OF PRESENTATIONS)				
Sunumu Yapan Kişi(ler): (Person(s) made the Presentation)				
Sunum/Konu Özeti: (Summary/Subject of Presentations)				
4. DAVETLİLERİN LİSTESİ (MEVCUT İSE)(LIST OF INVITEES) (IF AVAILABLE)				
No	Paydaş Bilgisi (Stakeholder Information) (Mukhtars, Municipalities, NGO's, Public Institutions, etc.)			
1				
2				
3				
...				
5. KATILIMCILARIN LİSTESİ (LIST OF PARTICIPANTS)				
No	Ad-Soyad (Name-Surname)	Paydaş Bilgisi (Stakeholder Information)	İletişim Bilgileri (Contact Information)	İmza (Signature)
1				
2				
3				
...				
6. SORULAR VE CEVAPLAR (QUESTIONS and ANSWERS)				
1	Soru (Question):			
	Cevap (Answer):			
2	Soru (Question):			

Şekil 14:İstişare Formu Sayfa 2

Paydaş Katılım Planı

	Cevap (Answer):	
3	Soru (Question):	
	Cevap (Answer):	
...	Soru (Question):	
	Cevap (Answer):	

7. TOPLANTI TUTANAĞI (MINUTES OF MEETING)

Formu Dolduran Kişinin Adı/Soyadı :
(Person Filled in the Form Name/Surname)

İmzası :
(Signature)